

Тема СОЦИАЛЬНАЯ ПОЛИТИКА ГОСУДАРСТВА

Вопросы темы:

1. Сущность и задачи социальной политики государства
2. Доходы населения и их источники
3. Измерение неравенства в распределении доходов
4. Государственная политика перераспределения доходов

1. Сущность и задачи социальной политики государства

Социальная политика – совокупность мер, направленных на удовлетворение государством социальных потребностей населения, поддержание приемлемого для страны уровня жизни, корректировку резких различий в доходах и потреблении населения, предоставление населению социальных услуг, обеспечение закреплённых в Конституции социальных гарантий.

Социальная и экономическая политика государства – взаимосвязаны и взаимообусловлены. Эффективность социальной политики, масштабность и финансовые возможности её реализации определяются в основном эффективностью функционирования реального сектора экономики и уровнем экономического развития страны. Вместе с тем социальная политика оказывает огромное воздействие на эффективность развития национального хозяйства. Эффективность социальной политики зависит не только от экономического положения страны, но и от самого государства как основного субъекта, определяющего и реализующего эту политику.

Основными задачами социальной политики являются:

- социальная защита человека;
- реализация конституционных прав;
- повышение благосостояния каждого человека и общества в целом;
- поддержание различных социальных групп;
- развитие социальной инфраструктуры (транспорт, связь, образование, медицина, услуги и т.д.);
- охрана окружающей среды;
- формирование экономических стимулов для участия в общественном производстве;
- создание условий для всестороннего развития человека.

Социальная политика государства включает также гармонизацию отношений между участниками рыночной экономики в форме социального партнёрства. Инструментом такого взаимодействия являются трёхсторонние комиссии с участием правительства, работодателей и профсоюзов. Эти комиссии ежегодно заключают соглашения, регулирующие динамику заработной платы и некоторых социальных выплат.

Достижение оптимальных масштабов связано с разрешением противоречия между эффективностью и социальной справедливостью.

Конфликт между эффективностью и социальной справедливостью лежит в экономической и духовной сфере жизнедеятельности человека.

2. Доходы населения и их источники

Доход – это сумма денежных средств, получаемых за определенный промежуток времени и предназначенных для приобретения благ и услуг на цели личного потребления.

Основными факторами, оказывающими влияние на величину дохода, являются: заработная плата, динамика розничных цен, степень насыщенности рынка товарами и др.

Источниками денежных доходов служат заработная плата, доходы от собственности (дивиденды, проценты, рента), социальные выплаты – трансферты (пенсии, пособия по безработице и т. п.). Значимость каждого из этих источников для различных социальных групп различна: для одних главными являются зарплата и трансфертные платежи; для других – доход от собственности.

Доходы населения могут быть: *денежными, натуральными, номинальными, располагаемыми, реальными.*

Денежные доходы населения включают все поступления денег в виде оплаты труда, доходов от предпринимательской деятельности, пенсий, стипендий, различных пособий, доходов от собственности в виде процентов, дивидендов, ренты, доходов от продажи товаров, доходов от оказания различных услуг и др.

Натуральные доходы включают продукцию, произведенную домашними хозяйствами для собственного потребления, а также полученную в общественном производстве.

Номинальные доходы представляют собой общее количество денег, которое получено домашними хозяйствами за определенный период времени с учетом начисленных (неуплаченных) налогов и обязательных платежей.

Располагаемый доход представляет только ту часть номинального дохода, которая может быть использована непосредственно на личное потребление и сбережения. Этот доход меньше номинального дохода на величину взносов, налогов и обязательных платежей (отчисления в пенсионный фонд, на социальные нужды и др.).

Реальные доходы отражают покупательную способность денежного дохода и представляют собой количество товаров и услуг (в стоимостном выражении), которое можно купить на располагаемый доход (с учетом инфляции) в течение определенного периода времени.

3. Измерение неравенства в распределении доходов

Наличие различного уровня жизни населения в стране говорит о том, что существует неравенство в получаемых доходах. Основными причинами неравенства являются следующие: различия в способностях, образовании и

профессиональной подготовке, сложность и непривлекательность работы, владение собственностью, господство на рынке, удача, личные связи, среда.

Для измерения неравенства в распределении доходов используется так называемая **кривая Лоренца** (рис. 30). Она показывает фактическое распределение доходов среди населения. На рисунке по горизонтальной оси отложены проценты группы населения, а по вертикальной – проценты дохода, получаемые этими группами населения.

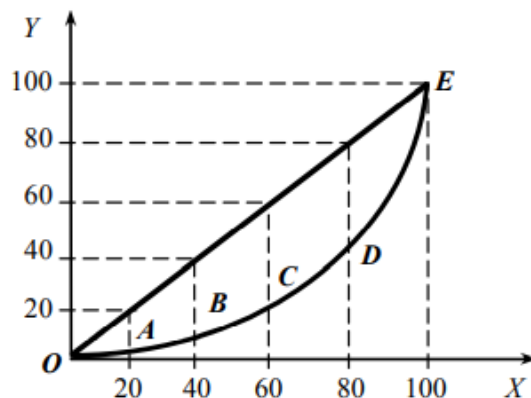


Рисунок 30 – Кривая Лоренца

Прямая линия ОЕ показывает абсолютное равенство в распределении доходов. Это значит, что любой данный процент населения получает соответствующий процент дохода ($20\% = 20\%$, $40\% = 40\%$, $60\% = 60\%$ и т.д.). Но в обществе в условиях рыночной экономики существует неравенство в доходах. Следовательно, линия ОАВСДЕ – есть линия абсолютного неравенства, то есть кривая Лоренца – линия фактического распределения доходов.

Область между линией абсолютного равенства и кривой Лоренца выражает неравенство доходов. Если бы фактическое распределение доходов было абсолютно равным, то кривая Лоренца и биссектриса ОЕ совпали бы, и разрыв исчез.

Важным показателем дифференциации доходов является **децильный коэффициент**, который выражает отношение между средними доходами 10 % наиболее высокооплачиваемых граждан и средними доходами 10 % наименее обеспеченных граждан.

Распределение доходов между группами населения характеризуется индексом концентрации доходов населения – **коэффициентом Джини**. Чем больше этот коэффициент, тем сильнее неравенство в доходах.

Следствием неравенства в распределении является **бедность**. Это экономическое состояние общества, при котором определенная его часть не имеет минимальных по нормам данного общества средств к существованию.

Существуют две основные формы бедности: абсолютная, когда отсутствует доход для удовлетворения минимальных жизненных потребностей человека, и относительная, при которой доход не превышает 40-60 % среднего дохода.

Для определения статуса бедности используются различные показатели, которые имеют прямое и косвенное значение. Когда говорят о дееспособном составе населения, здесь используются такие показатели, как уровень жизни, прожиточный минимум и другие.

4. Государственная политика перераспределения доходов

Государственная политика перераспределения доходов направлена на решение двух главных задач: оказание помощи наиболее уязвимым слоям населения через систему социального обеспечения и нейтрализацию инфляционного обесценения доходов и сбережений населения.

Данная политика заключается в перераспределении доходов через госбюджет путём дифференцированного налогообложения различных групп получателей дохода и социальных выплат.

Особая роль в системе социальной поддержки бедных отводится трансфертам. Социальные трансферты – это система денежных или натуральных выплат населению, не связанных с его участием в экономической деятельности, а также для поддержания внутреннего спроса.

Возможности государства в перераспределении доходов ограничены бюджетными поступлениями.

Механизм социальных трансфертов включает изъятие в форме налогов части доходов у высокодоходных слоёв населения и выплату пособий наиболее нуждающимся и инвалидам, а также пособий по безработице.

Наиболее эффективным средством государственного регулирования заработной платы является определение минимального размера оплаты труда (МРОТ). Немаловажное значение имеет защита денежных доходов от инфляции. С этой целью применяется индексация, позволяющая частично возместить удорожание потребительских товаров и услуг. Однако индексация доходов отрицательно сказывается на стремлении к более напряжённому труду, а также не способствует проведению антиинфляционных мер.

Неравенство – не только продукт рыночной системы, но и обязательное условие эффективного функционирования рынка.