

Тема МАКРОЭКОНОМИЧЕСКОЕ РАВНОВЕСИЕ

Вопросы темы:

1. Совокупный спрос (AD) и факторы, его определяющие
2. Совокупное предложение (AS) и его факторы
3. Равновесие совокупного спроса и предложения (AD - AS). Эффект Храповика
4. Классическая и Кейнсианская модели равновесия

1. Совокупный спрос (AD) и факторы, его определяющие

Макроэкономический рынок товаров (рынок благ) – центральное звено всей системы национальных рынков. Результаты его функционирования во многом определяют состояние других рынков (труда, денег, ценных бумаг).

В то же время существует обратное воздействие этих рынков на рынок товаров.

Для анализа прямых и обратных связей между отдельными рынками в рамках их взаимосвязанной системы используются различные макроэкономические модели равновесия. Основная модель общеэкономического равновесия выражается через равенство совокупного спроса и совокупного предложения.

Совокупный спрос (AD) – это экономический агрегат, равный реальному объему национального производства, который частные лица, фирмы и государство готовы купить при любом возможном уровне цен.

Выделяют четыре основных элемента совокупного спроса:

- потребительские расходы домохозяйств (C);
- инвестиционные расходы частного сектора (I);
- государственные закупки (G);
- чистый экспорт (N_x).

В результате совокупный спрос может быть представлен как следующая сумма расходов (основное макроэкономическое тождество): $Y_d = C + I + G + N_x$.

При прочих равных условиях, чем ниже уровень цен, тем большую часть реального объема национального производства готовы приобрести потребители. И наоборот, чем выше уровень цен, тем меньший объем национального производства они готовы купить. Обратная, или отрицательная, зависимость между уровнем цен и объемом национального производства убедительно отражается на кривой совокупного спроса (AD).

При графической интерпретации модели на вертикальной оси откладываются значения общего уровня цен (P) в экономике (измеряемого индексом потребительских цен или дефлятором ВВП), на горизонтальной оси отражаются значения объема выпуска (Y), измеряемого реальным объемом национального производства (реальным ВВП) (рис. 2).

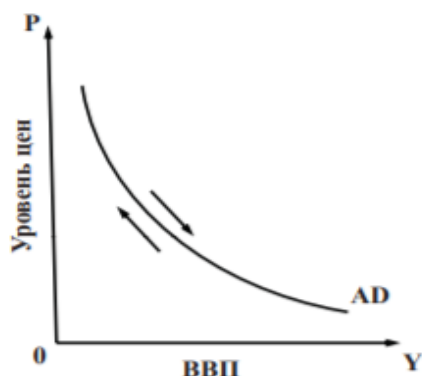


Рисунок 2 – Кривая совокупного спроса

В теории выделяются три причины существования обратной зависимости между уровнем цен и реальным объемом национального производства, который готовы приобрести покупатели: эффект богатства, или эффект реальных кассовых остатков (эффект Лигу); эффект процентной ставки (эффект Кейнса), эффект обменного курса (эффект Манделла – Флеминга). Таким образом, снижение общего уровня цен ведет к увеличению совокупного спроса:

- потребители ощущают возросшее богатство, что стимулирует потребительский спрос;
- снижение процентных ставок стимулирует инвестиционный спрос;
- понижение обменного курса национальной валюты стимулирует чистый экспорт.

Графически влияние ценовых факторов отображается движением вдоль кривой совокупного спроса.

Важно отличать увеличение или уменьшение объема спроса на национальный продукт, вызванное изменениями в уровне цен, от увеличения или уменьшения совокупного спроса, вызванного изменениями неценовых факторов. К ним относятся факторы, вызывающие изменения в расходах субъектов макроэкономики:

1. В потребительских расходах: благосостояние потребителей; налоги; ожидания потребителей; задолженность потребителей.
2. В инвестиционных расходах: процентные ставки; ожидаемые прибыли от инвестиций; налоги с предприятий; новые технологии; избыточные мощности.
3. В государственных расходах.
4. В расходах на объем чистого экспорта: национальный доход в зарубежных странах; обменные валютные курсы. Увеличение или уменьшение расходов, обусловленное перечисленными факторами, приводит к сдвигам кривой совокупного спроса вправо или влево.

2. Совокупное предложение (AS) и его факторы

Совокупное предложение – это сумма всех товаров и услуг, представленных на рынке, или наличный реальный объем национального производства, который может быть произведен при различных уровнях цен. Оно может быть равно ВВП, или ВВП.

Графически совокупное предложение изображается в виде кривой AS. Кривая совокупного предложения AS показывает, что, чем выше уровень цен P , тем выше совокупное предложение и выше объем национального производства Y .

Отсюда вытекает зависимость между уровнем цен и объемом национального производства. Эта зависимость является прямой и положительной, т.е. с ростом уровня цен пропорционально растет и объем предложения национального продукта.

В современной экономической теории кривая совокупного предложения представлена тремя сегментами, или отрезками (рис. 3): горизонтальным (кейнсианским), промежуточным (восходящим) и вертикальным (классическим).



Рисунок 3 – Кривая совокупного предложения

На классическом (вертикальном) отрезке отражается потенциальный уровень реального объема национального производства. На кейнсианском (горизонтальном) отрезке кривой совокупного предложения фактический уровень реального объема национального производства меньше потенциального, что является свидетельством того, что экономика находится в состоянии кризиса и что в производстве используются не все имеющиеся в стране ресурсы. На промежуточном (восходящем) отрезке кривой совокупного предложения увеличение реального объема национального производства сопровождается ростом уровня цен. Это объясняется неравномерностью экономического развития. При оживлении экономики полная занятость не возникает одновременно во всех отраслях и секторах. В некоторых отраслях может возникнуть нехватка квалифицированных рабочих, напротив, в других сохранится безработица при наличии старого оборудования. Вследствие этих и других причин возрастут издержки на единицу продукции, что вызовет повышение уровня цен.

Кроме изменений в реальном объеме национального производства, на величину издержек на производство продукции оказывают влияние и другие факторы, что отражается в сдвигах кривой совокупного предложения вправо и влево.

К неценовым факторам совокупного предложения относятся следующие:

1. Изменение цен па ресурсы.
2. Изменения в производительности.
3. Изменения правовых норм.

Важно подчеркнуть, что, когда издержки на единицу продукции изменяются под воздействием указанных факторов, объем национального производства уменьшается или увеличивается при каждом данном уровне цен. Пересечение кривых совокупного спроса и совокупного предложения определяет равновесный уровень цен и равновесный реальный объем национального производства.

3. Равновесие совокупного спроса и предложения (AD - AS). Эффект Храповика

Центральной задачей макроэкономического регулирования является обеспечение макроэкономического равновесия, как одной из наиболее важных определяющих проблем национальной экономики.

Макроэкономическое равновесие предполагает соответствие совокупного спроса AD и совокупного предложения AS (совокупный спрос, равный совокупному предложению, называют эффективным спросом). На макроуровне пересечение кривых AD и AS определяет общий равновесный уровень цен P и равновесный реальный объём производства Q. Уровень ВВП в денежном выражении в таком случае равен произведению общего уровня цен P на объём производства Q:

$$\text{ВВП} = PQ.$$

Так как равновесный уровень цен и равновесный реальный объём национального производства определяются точкой пересечения кривых совокупного спроса и совокупного предложения, на практике возможны различные варианты их пересечения на разных участках кривых (рис. 4).

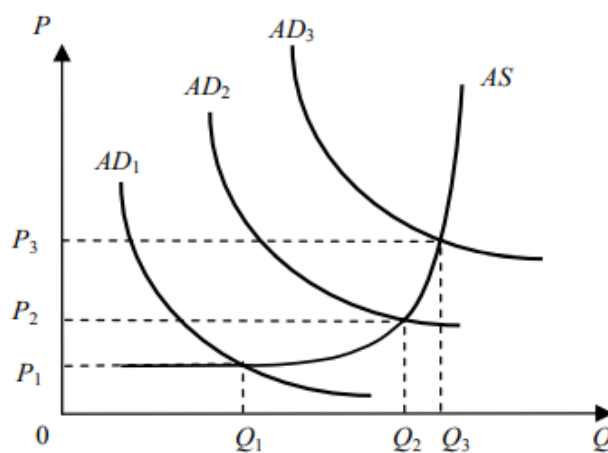


Рисунок 4 – Макроэкономическое равновесие

Равновесие на кейнсианском отрезке кривой AS. Движение к равновесному реальному объёму ВВП не сопровождается изменением уровня цен, а вызвано вовлечением в производство неиспользованных ресурсов.

Равновесие на промежуточном отрезке кривой AS. Изменение уровня цен исключает перепроизводство или недопроизводство товаров.

Равновесие на классическом отрезке кривой AS. Здесь увеличение совокупного предложения практически невозможно из-за максимального использования производственных возможностей и отсутствия резервов. Следовательно, увеличивается уровень цен.

Таким образом, расширение совокупного спроса на кейнсианском отрезке приводит к существенному увеличению реального объёма ВВП и занятости без повышения уровня цен. На промежуточном отрезке расширение совокупного спроса приведёт к увеличению реального объёма ВВП и к повышению уровня цен. На классическом отрезке рабочая сила и капитал используются полностью, и расширение совокупного спроса окажет воздействие только на уровень цен. Реальный объём ВВП останется на уровне полной занятости. Выходит, что смещение кривой совокупного спроса повышает уровень цен на промежуточном и классическом отрезках кривой совокупного предложения и приводит к инфляции спроса.

Уменьшение совокупного спроса повлечёт за собой на кейнсианском отрезке уменьшение объёма национального производства при оставшемся неизменным уровне

цен; на промежуточном отрезке – уменьшение реального объёма национального производства и уровня цен; на классическом отрезке – падение цен при полной занятости и неизменном объёме национального производства.

Но на самом деле при смещении кривой совокупного спроса влево происходит так называемый эффект храповика (колёса, вращающиеся только в одну сторону). Обратное движение совокупного спроса может не восстановить первоначальное равновесие, по крайней мере, за короткий период времени. Сложность состоит в том, что цены, как на товары, так и на ресурсы, становятся негибкими, и не проявляют тенденции к снижению. Экономические показатели, раз возросшие, не обязательно снижаются, по крайней мере, до первоначального уровня. Другими словами, цены легко повышаются, но не сразу падают или не падают вообще. Это осложняет макроэкономические прогнозы при уменьшении совокупного спроса (рис. 5).

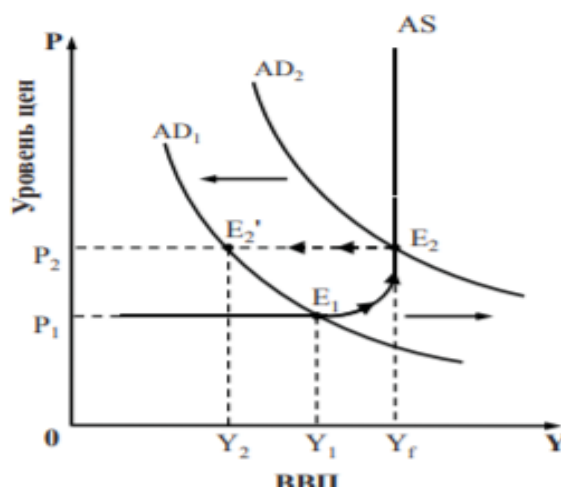


Рисунок 5 – Эффект храповика

Уменьшение совокупного предложения приводит к инфляции, обусловленной ростом издержек, т.е., когда совокупное предложение сокращается, уровень цен возрастает, занятость уменьшается. Сочетание спада производства и инфляции принято называть стагфляцией.

Рост совокупного предложения влечёт за собой увеличение реального объёма национального производства и снижение уровня цен.

4. Классическая и Кейнсианская модели равновесия

Представители классического направления (А. Смит, Д. Рикардо) и создатели неоклассической теории (Дж. Кларк, А. Маршалл, И. Фишер, В. Парето, Л. Вальрас, А. Пигу и др.) разработали теорию общеэкономического равновесия, автоматически обеспечивающего равенство доходов и расходов при полной занятости. Такой вывод опирается на закон Ж.- Б. Сэя, согласно которому в экономике, основанной на разделении труда, производство каждого субъекта одновременно представляет собой спрос на результаты производства других субъектов.

Классическая модель макроэкономического равновесия предполагает, что объём производства является функцией занятости ресурсов и технологии производства и поддерживается на потенциальном уровне механизмом гибких цен. Благодаря этому механизму рыночная экономика способна поддерживать полную занятость всех

имеющихся ресурсов.

Исходным моментом этой теории является анализ таких категорий, как процентная ставка, зарплата, уровень цен. Эти ключевые переменные, которые в представлении классиков являются гибкими величинами, обеспечивают равновесие на рынке капиталов, рынке труда и денежном рынке. Процент уравнивает спрос и предложение инвестиционных средств; зарплата уравнивает спрос и предложение на рынке труда; гибкие цены обеспечивают реализацию продукции.

Таким образом, рыночный механизм в теории классиков сам способен исправлять дисбалансы, возникающие в масштабах национальной экономики, и вмешательство государства оказывается ненужным.

В теории Кейнса большое внимание уделяется психологическим факторам в экономике. Принципы макроэкономического равновесия пронизаны психологической окраской: «склонность», «предпочтение», «ожидание», «стремление».

Сбережения, в силу основного психологического закона Дж. Кейнса, растут, когда увеличивается доход. Инвестиции являются функцией побуждения к инвестированию и полностью зависят от ожидаемой предельной эффективности капитала и процентной ставки.

В отличие от классического подхода **кейнсианская теория** макроэкономического равновесия предполагает, что сбережения приспособляются к инвестициям: прирост инвестиций приводит к росту дохода, который даёт импульс сбережениям в объёме, соответствующем этому росту.

Обобщающим результатом кейнсианской теории эффективного спроса является концепция мультипликатора. Экономический рост на основе принципа мультипликатора способствует росту доходов и соответственно повышению предельной склонности к сбережению. Рост сбережений в условиях высокой деловой активности служит основой новых инвестиций, а значит, ускорения экономического роста (эффект акселератора).

Кейнсианская теория макроэкономического равновесия, основанная на анализе макроэкономической практики, исходит из того, что рыночная экономика развивается не так гладко, как в классической модели, а процентная ставка, заработная плата и цены не обладают такой гибкостью, которая способна привести систему в равновесие. Вывод Дж. Кейнса: рыночную систему необходимо регулировать и это регулирование может осуществлять только государство.