

Индивидуальный тренинг лошадей тяжелоупряжных пород

**Заездку молодняка начинают в 1,6-летнем возрасте
с наступлением стойлового периода**



Предварительно каждому жеребенку подбирают по размерам
узд



Предварительно каждому жеребенку подбирают по размерам **хомут**



Предварительно каждому жеребенку подбирают по размерам седелку



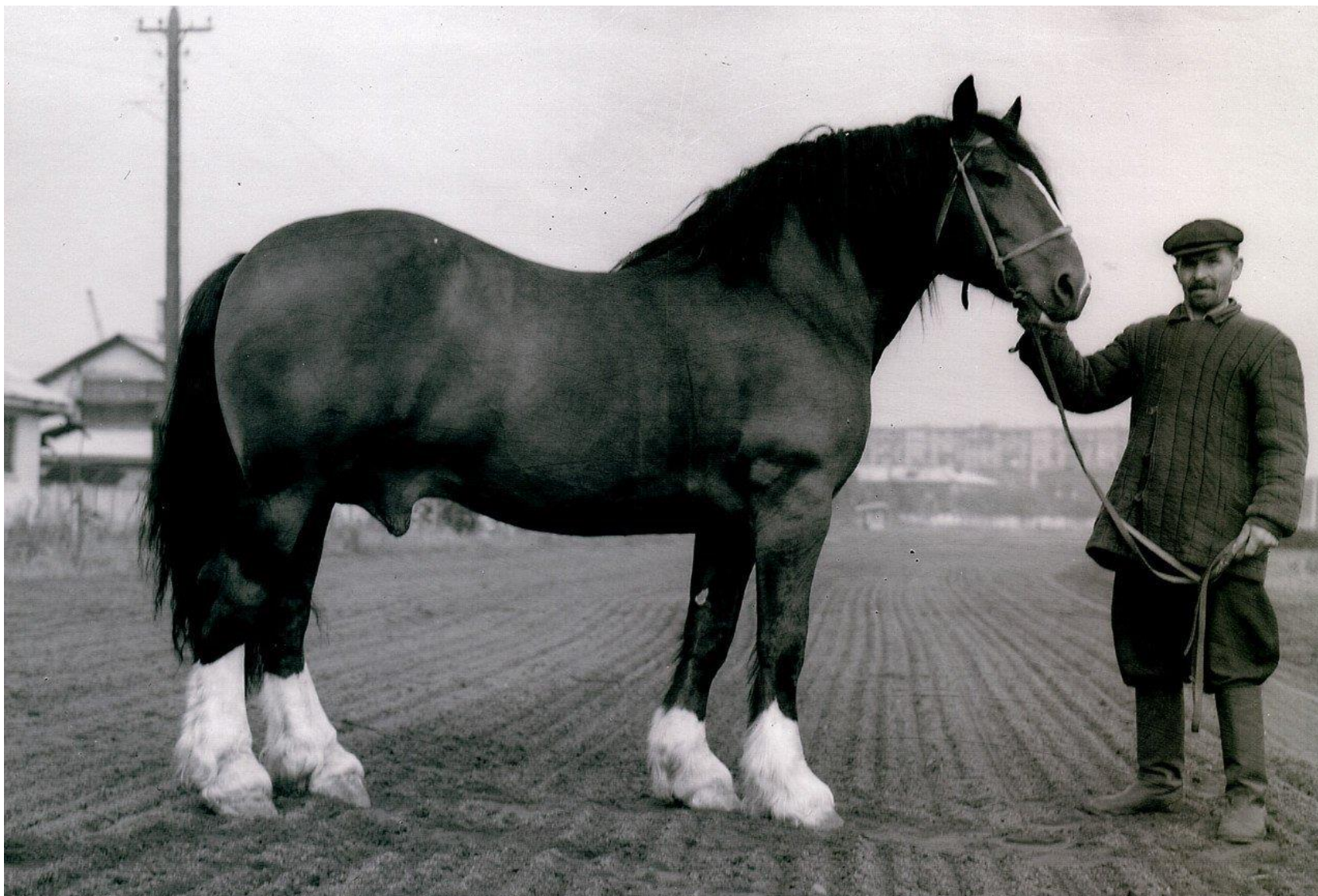
Предварительно каждому жеребенку подбирают по размерам
весь набор сбруи, необходимой для работы в русской упряжи:
летом в повозках, зимой в санях



- *Первый месяц молодняк тренируют без груза**
- *Затем с постепенно возрастающей нагрузкой**



Приученный к упряжи молодняк можно использовать на различных транспортных, хозяйственных и полевых работах



Испытания лошадей тяжелоупряжных пород проводят

на максимальную грузоподъемность



срочность доставки груза



Испытания лошадей включают разносторонние виды испытаний:
на срочную доставку груза шагом и рысью



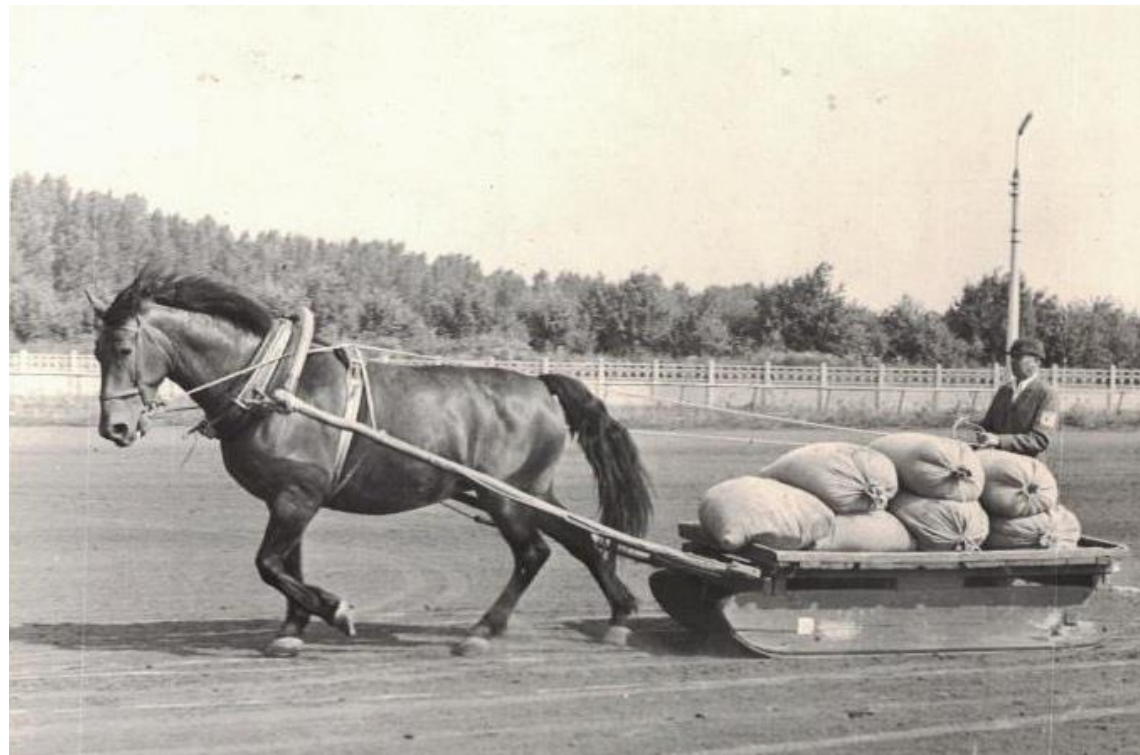
Испытания лошадей включают разносторонние виды испытаний:
на тяговую выносливость



Испытания лошадей включают разносторонние виды испытаний:
на максимальную силу тяги (грузоподъемность)



Испытания на тяговую выносливость проходят в полозном приборе по ровной сухой грунтовой дороге



**Результаты испытаний на срочность доставки груза оценивают
по времени**



Результаты испытаний на срочность доставки груза оценивают на тяговую выносливость - по пройденному лошадью расстоянию



Результаты испытаний на срочность доставки груза оценивают
на максимальную силу тяги (грузоподъемность) –
по величине груза, вывезенного лошадью



2. Испытания лошадей различных пород.

Ипподромный тренинг и испытания лошадей рысистых пород.

Ипподромный тренинг рысаков является продолжением заводского, но проводится в более интенсивной и целенаправленной форме.

Осуществляют в условиях ипподрома на специальных тренировочных дорожках высококвалифицированные тренеры-наездники и их помощники под контролем зооинженеров и ветеринарных врачей.



Задачами ипподромного тренинга и испытаний рысаков являются подготовка лошадей к проявлению наивысшей работоспособности на рысистом аллюре и определение ее резвости на различные дистанции.

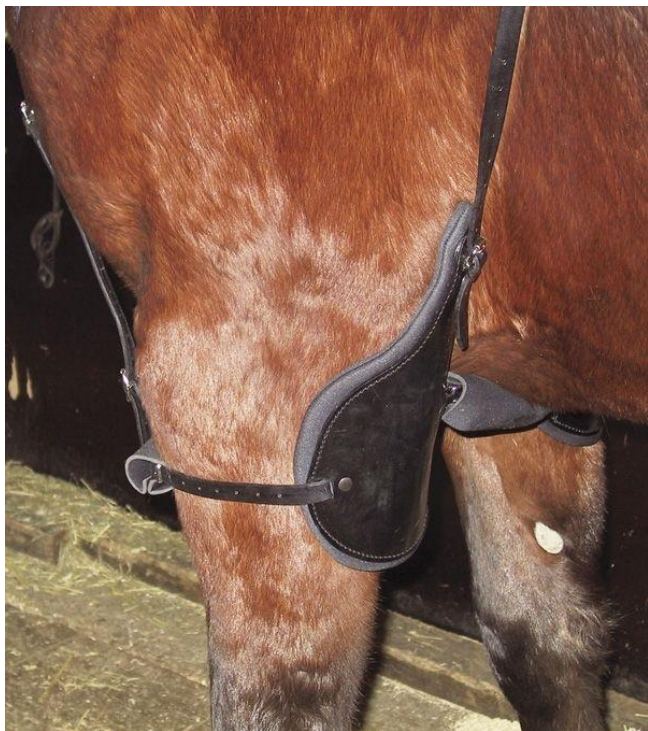


Рысаков на ипподромах тренируют в специальных экипажах-качалках, иногда в русской упряжи или под седлом



Для защиты конечностей от травматических повреждений используют различного рода приспособления «конская обувь».

К ним относятся намышники, наколенники, нагавки, кабуры, напятники и т. п.



Нагавки



Наколенники



Кабуры

При испытании рысаков на ипподромах применяют групповой метод.

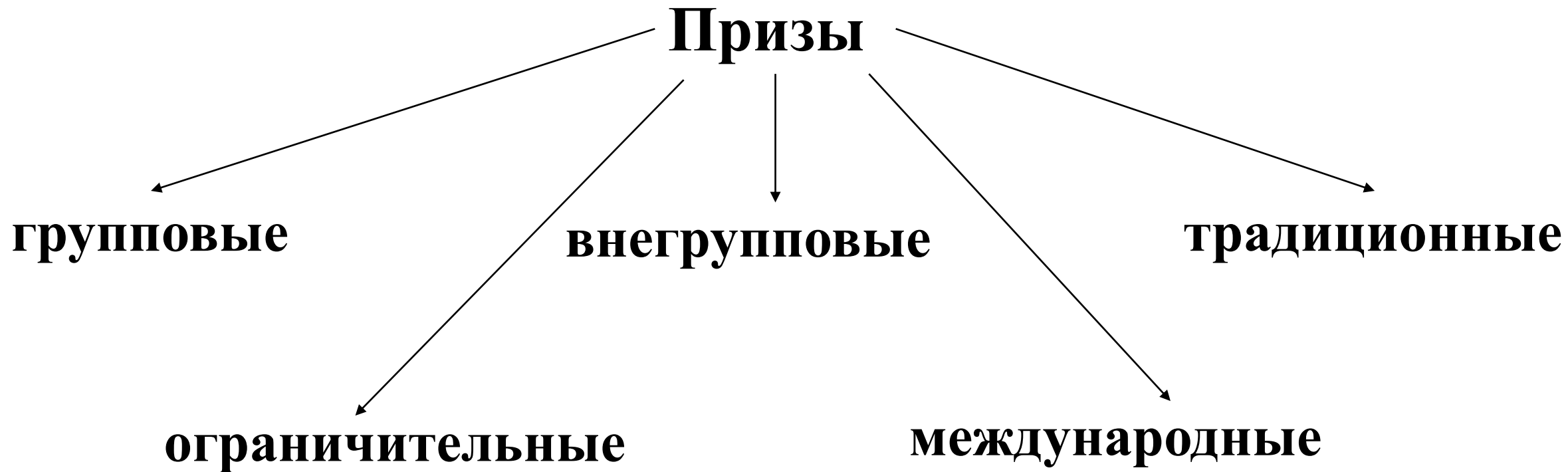


**Запись лошадей на испытания проводит комиссия.
В состав комиссии входят несколько специалистов и дежурный наездник.**



**В программе указывают:
название ипподрома,
день, дату и время испытаний,
наименование и стоимость каждого из
призов,
время их розыгрыша,
дистанцию,
клички лошадей,
их пол,
год рождения,
происхождение,
номер тренотделения, конзавод или
хозяйство, которому они принадлежат,
номер последнего заезда, в котором
лошадь участвовала, фамилию наездника,
резвость.**





К традиционным призам, предназначенным для
рысаков 2-летнего возраста относятся

Вступительный
приз Улова
приз Талантливого
приз Былой Мечты
приз Проталинки



Для лошадей трех лет
Зимний Орловский
Летний открытый
Летний Орловский
Большой трехлетний



Для лошадей четырех лет -
призы памяти
П.Н. Кулешова
В.О. Витта
Большой зимний
приз ипподрома
Большой всесоюзный
приз Барса



*При испытании рысаков
в качалках и под седлом установлены
дистанции:*

для лошадей

двух лет - 1600 м

трех лет - 1600 м и 2400 м

четырех лет - 1600 м, 2400 и 3200 м

пяти лет и старше - 1600 м, 2400 и 3200 м



Ипподромный тренинг и испытания лошадей верховых пород

**Основу составляют
двигательные упражнения,
выполняемые шагом,
рысью, галопом с
определенными
интервалами в течение
установленного времени.**

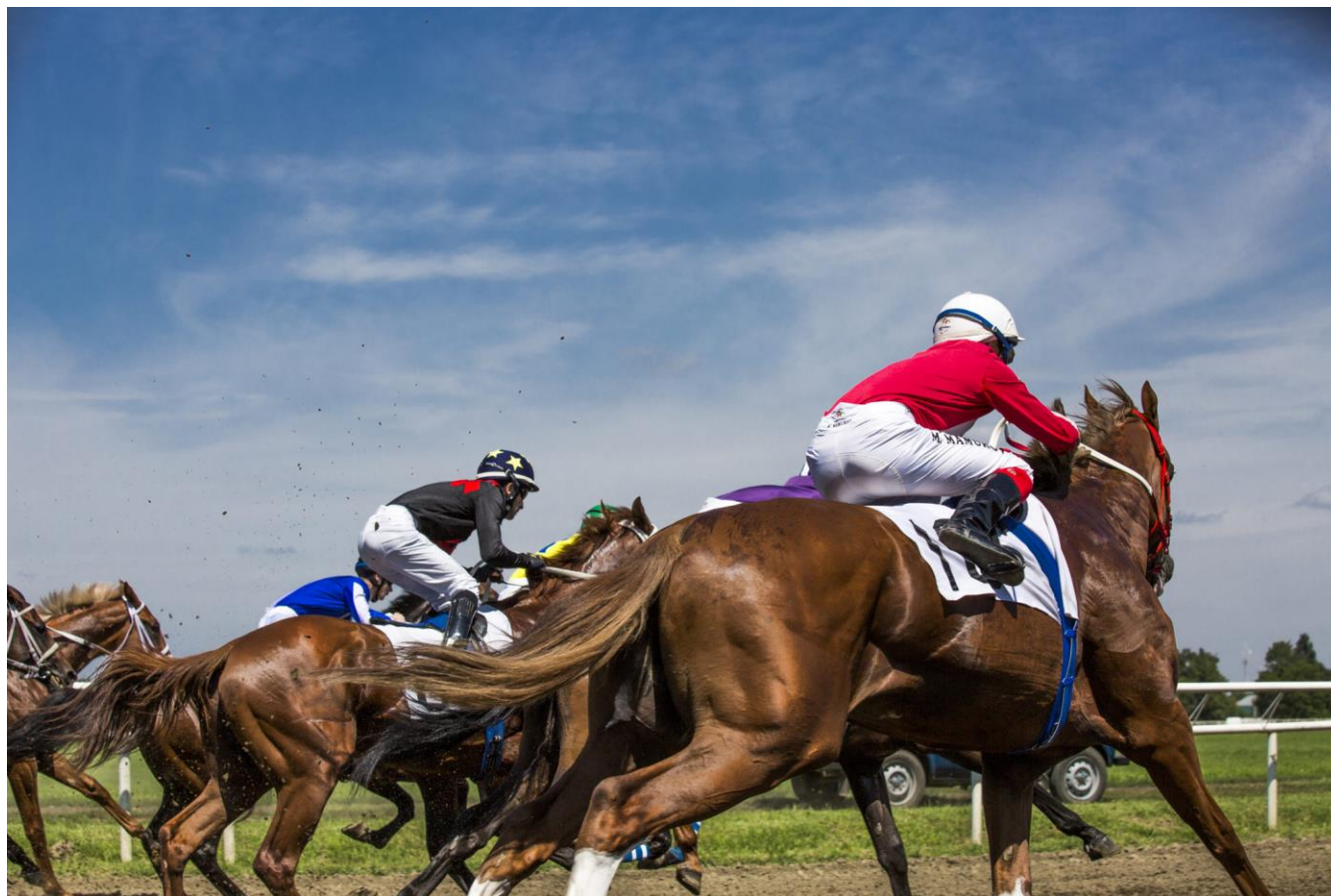


Главная задача ипподромного тренинга верховых лошадей -
подготовка их к возрастающим по трудности испытаниям и
проявлению все более высокой работоспособности.



Интервальный метод.

Суть заключается в повторном выполнении ограниченной по объему (величине) нагрузки с определенным интервалом (отдых) между работой.



Тренер и зооинженер должны уметь создавать разные программы интервального тренинга с учетом характера, темперамента и физиологического состояния лошадей.



При поступлении на ипподром верховых лошадей первые 1 -2 дня тренируют лишь шагом в течение 1 - 1,5 ч в день.



Работа рысью и кентером



После в тренинг включают *резвые галопы*
на дистанцию 500 м, а затем на 1000 м



- *Распорядок дня работы имеет свою специфику.**
- *Тренировку начинают в 5 ч и заканчивают к 8 ч.**
- *С 17 до 19 ч лошадей водят шагом в поводу или под седлом, после чего их поят и кормят.**



**В 24 ч дежурные раздают лошадям
зерно и сено по установленным тренером нормам**



В день испытаний утреннее кормление лошадей, участвующих в скачках, остается обычным.



После скачки лошадь вываживают в руках не менее часа, затем ставят в денник, чистят и дают немного воды и сена.



На следующий день после скачки работу лошади ограничивают шаговой проводкой, а затем начинается обычный тренинг по принятой схеме.

