

Воспроизводство лошадей

- 1. Биологические особенности размножения лошадей.**
- 2. Способы случки кобыл.**
- 3. Подготовка и проведение выжеребки.**
- 4. Жеребость и выжеребка.**



1. Биологические особенности размножения лошадей.

**Половая зрелость у лошадей наступает в
возрасте от 1 до 2 лет,
хозяйственная –
у кобыл в возрасте 3-4 лет,
у жеребцов тяжеловозных пород - в 3-4,
у верховых и рысистых пород - в 4-5 лет.**



***Половая охота в среднем продолжается 5-7 дней с колебаниями от 1 до 12 дней и более.**

***Овуляция обычно происходит за 24-36 ч до окончания охоты.**

***Метаэструс продолжается 15-16 дней.**

***Продолжительность полового цикла в среднем составляет 20-23 дня.**

Средняя продолжительность жеребости составляет 11 мес.



Воспроизводительные способности жеребцов зависят от

1. состояния их здоровья,
2. половой потенции и активности,
3. от качества спермы.



2. Способы случки кобыл.

В коневодстве практикуют случку кобыл

- 1. ручную,**
- 2. варковую,**
- 3. косячную случку**
- 4. искусственное осеменение кобыл.**

Ручную случку обычно используют в хозяйствах при конюшенном содержании лошадей.



Варковую случку применяют для покрытия неоповоженных кобыл высококровными жеребцами.



Косячную случку применяют в табунном продуктивном коневодстве



Искусственное осеменение в коневодстве широко не применяется

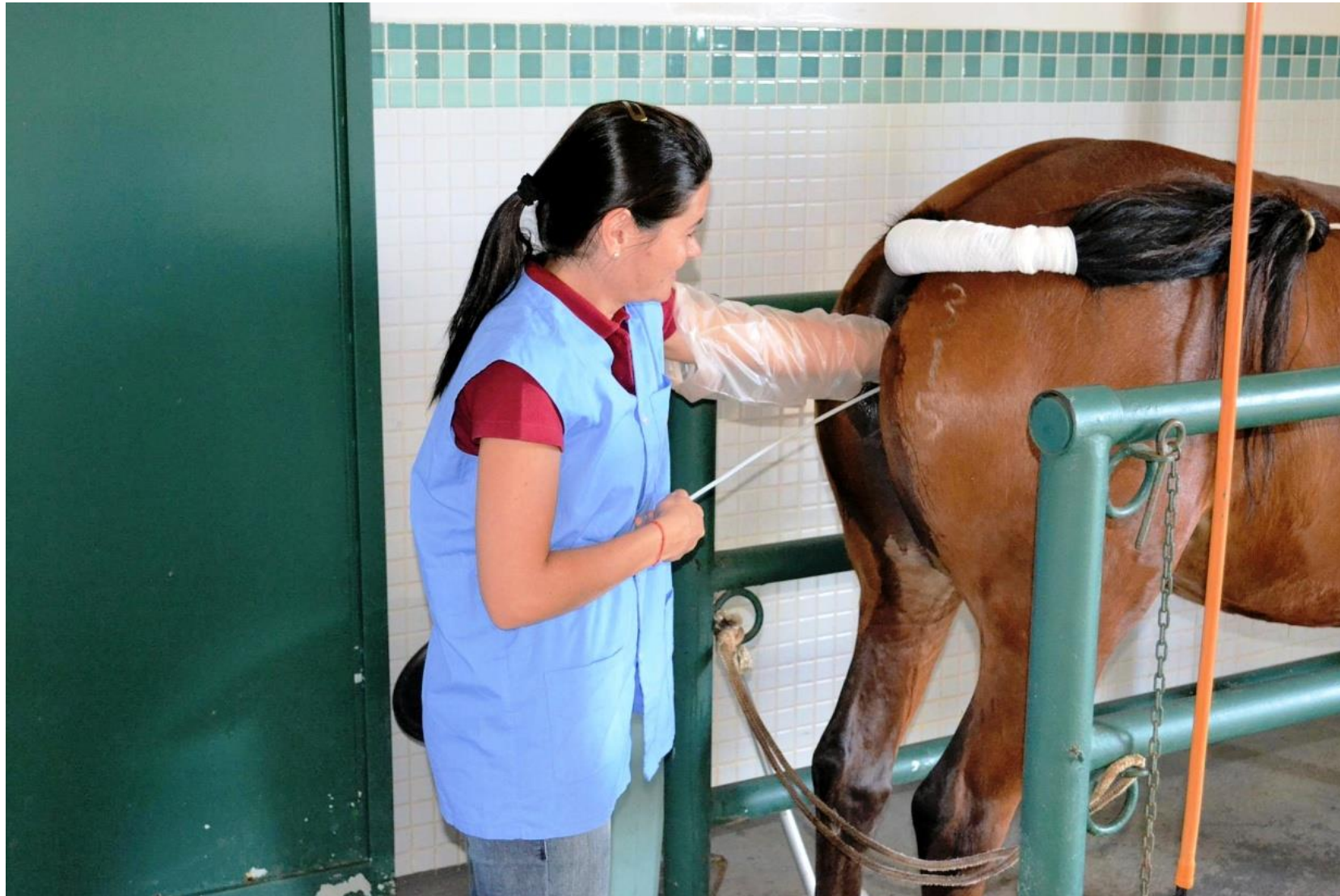


3. Планирование и проведение случной кампании.

***Случку кобыл начинают с 1 февраля и заканчивают 15 июля.**



Для ранней диагностики жеребости обычно пользуются ректальным методом.



Аборты

```
graph TD; A[Аборты] --> B[инфекционного происхождения]; A --> C[неинфекционного происхождения];
```

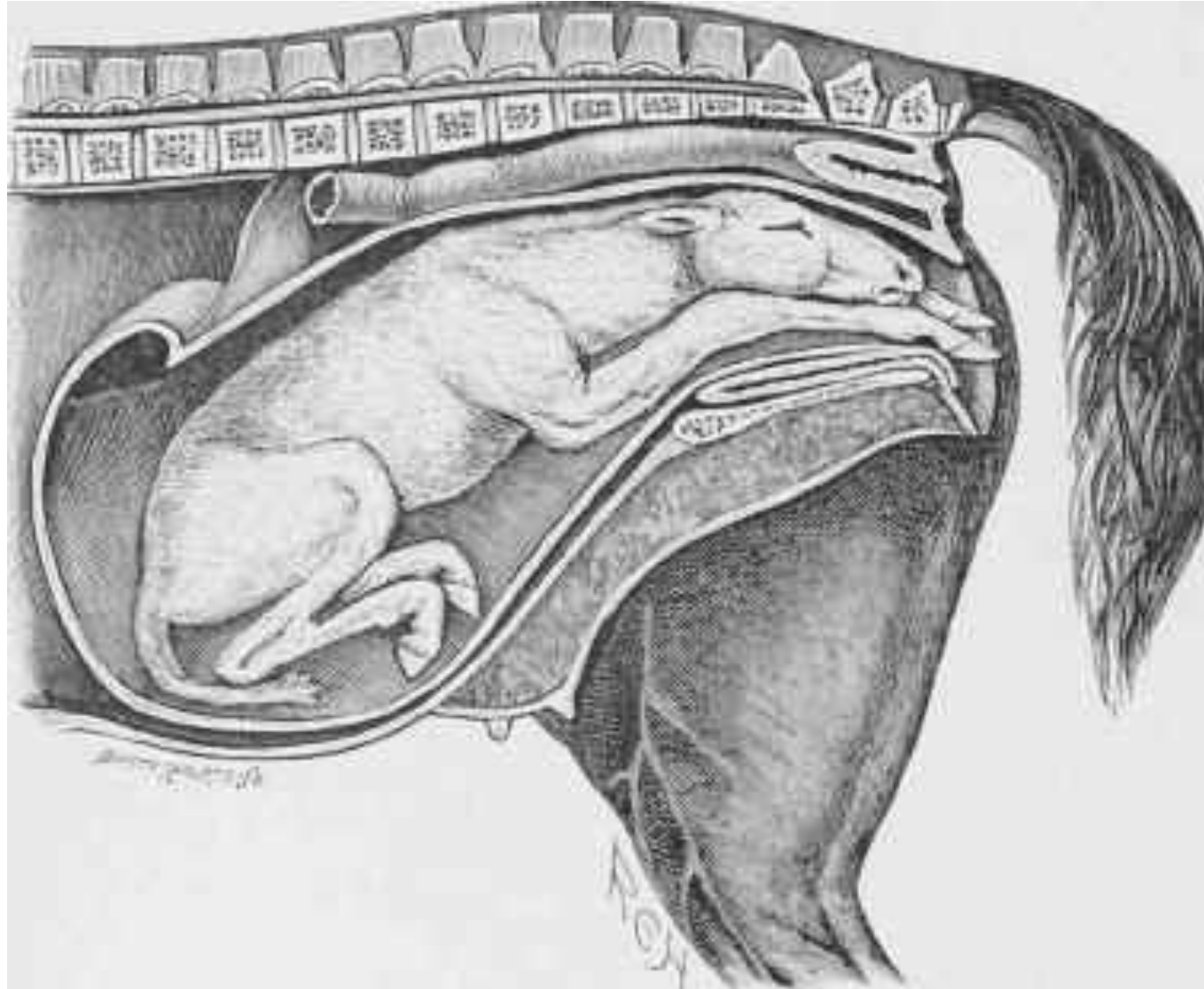
инфекционного происхождения

**при заболеваниях
животных
бруцеллезом,
трихомонозом,
паратифом,
сальмонеллезом.**

неинфекционного происхождения

**поедание кобылами
недоброкачественных кормов,
потребление холодной воды,
толчки, ушибы, сильное
перенапряжение при работе,
аномалии в половых органах,
несовместимость групп крови
и др.**

4. Проведение выжеребки.



За 2-3 недели перед выжеребкой кобыл необходимо расковать



Выжеребка обычно продолжается 10-30 мин.



5. Выращивание подсосного молодняка.



***В рационы подсосных кобыл включают корма, способствующие образованию молока.**

Кобылам верхового и рысистого направлений рекомендуют
давать 10 кг сена хорошего качества,

3-3,5 кг концентратов

и 8-10 кг сочных кормов;

крупным кобылам тяжеловозных пород - 10-15 кг сена,

3,5-4 кг концентратов

и до 10 кг сочных кормов.

**Взвешивание и измерение
молодняка проводят
на 3 сутки после рождения,
в возрасте 6 мес.;
1 года;
1,5;
2,5;
3
и 4 лет.**



В первые месяцы жеребята питаются исключительно молоком матери.



Обычно жеребята начинают поедать растительные корма примерно в возрасте 1-1,5 мес.



При конюшенном содержании лошадей жеребят отнимают по достижении ими 6-7-месячного возраста.



В первые 2-3 сут. после отъема жеребят содержат в денниках по 1-2 или небольшими группами в секциях (по 8-12 голов), а затем выпускают в леваду или паддок.



****При стойловом содержании отъемышам рекомендуется давать***

сено злаковое и бобовое в количестве 4-6 кг на голову,

овес – 3-6,

отруби - 0,5-1,

морковь – 3-6 кг,

а также жмых, свеклу, силос, пророщенное зерно и другие корма.

***В кормушках необходимо постоянно держать соль-лизунец,**

***кормят жеребят 4 раза в день.**

**При выращивании отъемышей большое значение
придается *моциону***



Групповой тренинг



Жеребчиков и кобылок тренируют отдельно по заранее составленной схеме с учетом породы и производственного типа.



Для общего укрепления и закалки организма, летом в теплую погоду желательно купать молодняк в неглубоком проточном водоеме с хорошим дном.



При выращивании жеребят необходимо тщательно следить за чистотой их кожного покрова и за состоянием конечностей



**На конных заводах при выращивании племенного
молодняка часто используют *левадное содержание*.**

