

Экстерьер, интерьер и конституция лошадей

- 1. Понятия экстерьер, интерьер, конституция лошадей.**
- 2. Типы высшей нервной деятельности, темперамент и характер лошадей.**
- 3. Конституциональные типы лошадей.**
- 4. Аллюры лошадей.**

1. Понятия экстерьер, интерьер, конституция лошадей.

Экстерьер – учение о внешних формах лошади в связи с ее хозяйственно-полезной ценностью и работоспособностью.

Термин происходит *от французского слова **e x t e r i e u r*** - внешний и употребляется для обозначения наружных форм лошади.

Интерьер - внутреннее (анатомическое и гистологическое) строение животного.

Данные интерьера позволяют оценивать состояние работоспособности лошади.

Термин происходит от французского слова *i n t e r i e u r* - внутренний.

Конституция лошади (от латинского - *c o n s t i t u t i o*) – это совокупность морфологических, физиологических и биохимических особенностей организма лошади, проявляющаяся в различиях обменных процессов, темпераменте, экстерьере и интерьере, продуктивности (работоспособности), реакциях организма на внешние раздражители, его резистентности к вредным и неблагоприятным факторам.

Экстерьер и интерьер лошадей зависят от морфологических и физиологических особенностей, характерных для разного направления продуктивности животных, их пола и возраста.

2. Типы высшей нервной деятельности, темперамент и характер лошадей.

Рефлексы, по И. П. Павлову, подразделяют на безусловные и условные.

Безусловные рефлексы относят к врожденным; они одинаковы у всех лошадей и передаются по наследству.

Условные рефлексы возникают в процессе индивидуального развития лошади в ответ на внешние раздражения, однако ответные реакции животных на один и тот же раздражитель (например, звонок) выражаются по-разному, что зависит от типа высшей нервной деятельности каждой особи.

По основным свойствам нервной системы, то есть по сочетанию силы процессов возбуждения и торможения, уравновешенности и подвижности, лошади могут быть отнесены к одному из описанных ниже типов нервной деятельности согласно классификации, разработанной И. П. Павловым.

Сильный уравновешенный подвижный тип

- Лошади активны,
- энергичны,
- спокойны,
- им свойственны высокая производительность при всех видах использования и быстрое восстановление работоспособности.

Сильный уравновешенный инертный тип

- Лошади обладают уравновешенной нервной системой;
- инертность проявляется в более медленном освоении новой обстановки и образовании условных рефлексов.
- Лошади этого типа обычно спокойные, в новой обстановке пугливы;
- работоспособность восстанавливается медленно.

Сильный неуравновешенный тип

- Процесс возбуждения у лошадей преобладает над процессом торможения;
- они проявляют высокую работоспособность на рыси с пониженной силой тяги и на шаг с нормальной силой тяги, но при повышенной нагрузке лошади этого типа менее работоспособны.

С л а б ы й т и п

- Лошади данного типа отличаются пониженной работоспособностью, что связано со слабой силой не только возбудительного, но и тормозного процесса их нервной деятельности.
- Они малопригодны для любого вида использования, часто отказываются от работы, бывают непослушны.

Темпераментом лошади называют характер ее реакций на внешние раздражители, что зависит от состояния и возбудимости центральной нервной системы.

Различают *живой темперамент*, который отмечен преимущественно у лошадей быстрых аллюров, и спокойный, присущий большинству лошадей шаговых пород.

3. Конституциональные типы лошадей.

К конституциональным относят такие особенности лошади, которые отражаются на жизнедеятельности всего организма, проявляясь как в морфологии каждого животного, так и в индивидуальном характере его физиологических реакций.

Существует несколько классификаций конституционального типа лошадей.

По классификации Сиго лошадей быстрых аллюров относят к дыхательному типу конституции, а лошадей шаговых пород - к пищеварительному.

В.О. Витт подразделял лошадей на два резко различающихся типа конституции: *эйрисомный* (широкотелый) тип, к которому относят медленноаллюрные (шаговые) породы, и *лептосомный* (узкотелый) тип — быстроаллюрные породы.

В зоотехнии, в том числе и в коневодстве, более распространена классификация конституциональных типов животных, разработанная **П. Н. Кулешовым**, согласно которой выделяют *четыре типа конституции лошадей*:

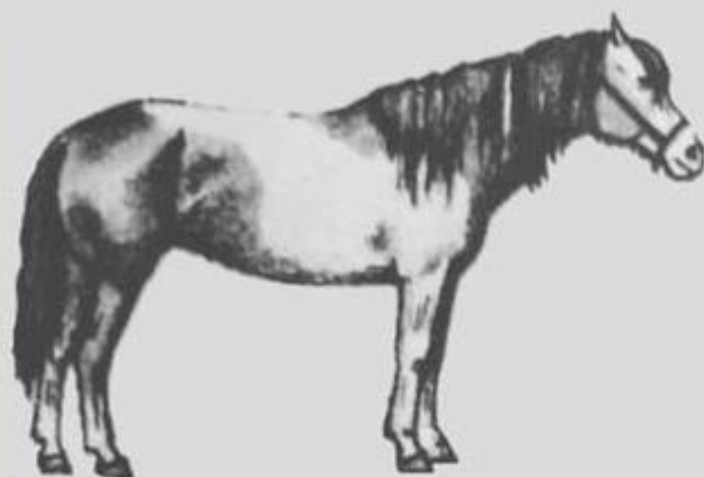
грубую,

нежную до переразвитой включительно),

плотную (сухую),

и рыхлую (сырую).

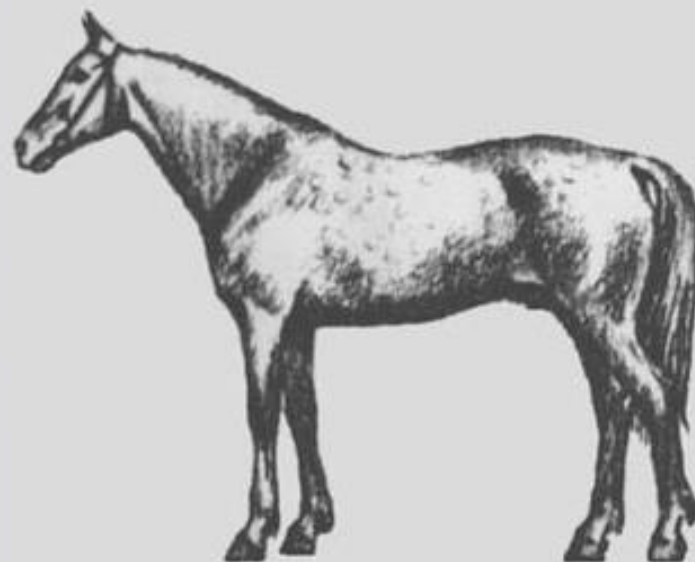
М. Ф. Иванов дополнил эту классификацию **крепким типом.**



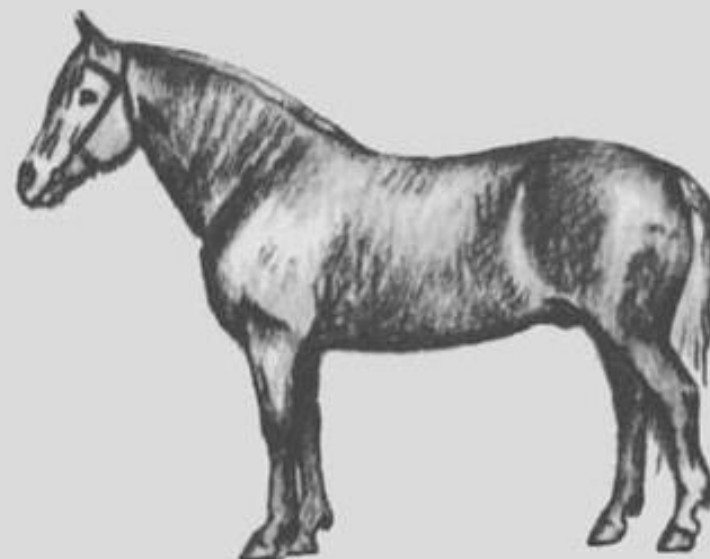
1. Грубый тип



2. Нежный тип



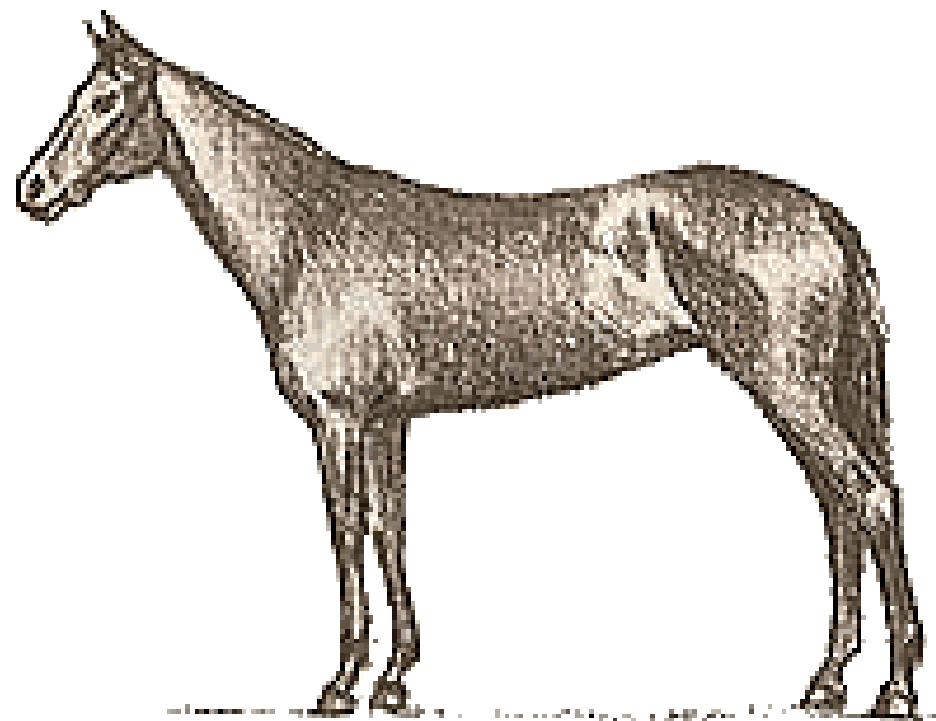
3. Плотный тип



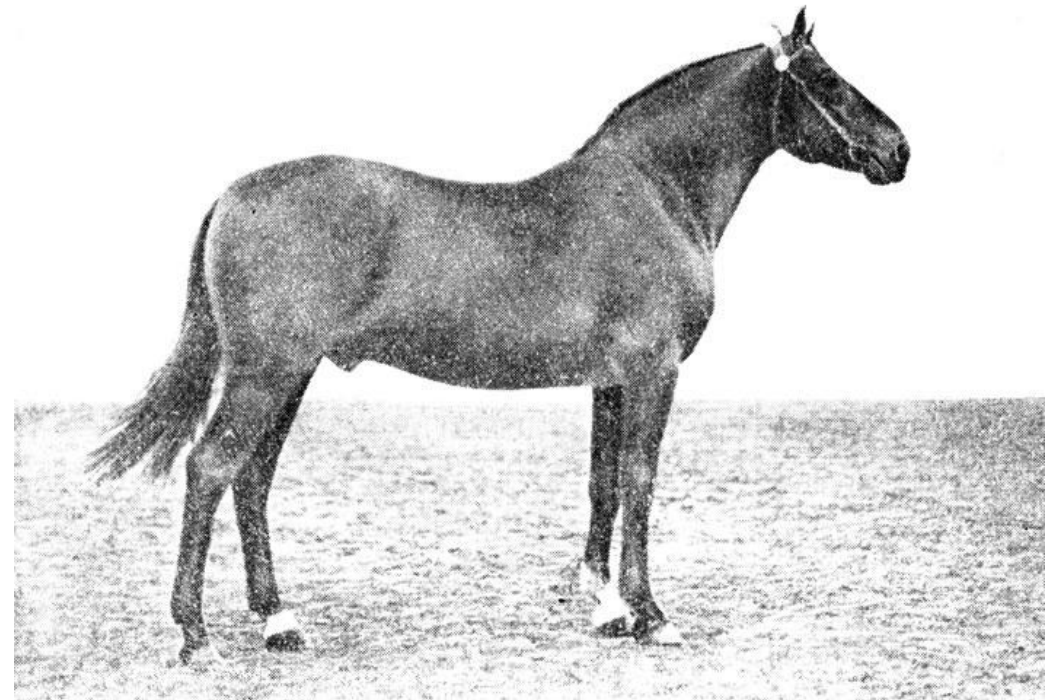
4. Рыхлый тип

Экологические типы лошадей

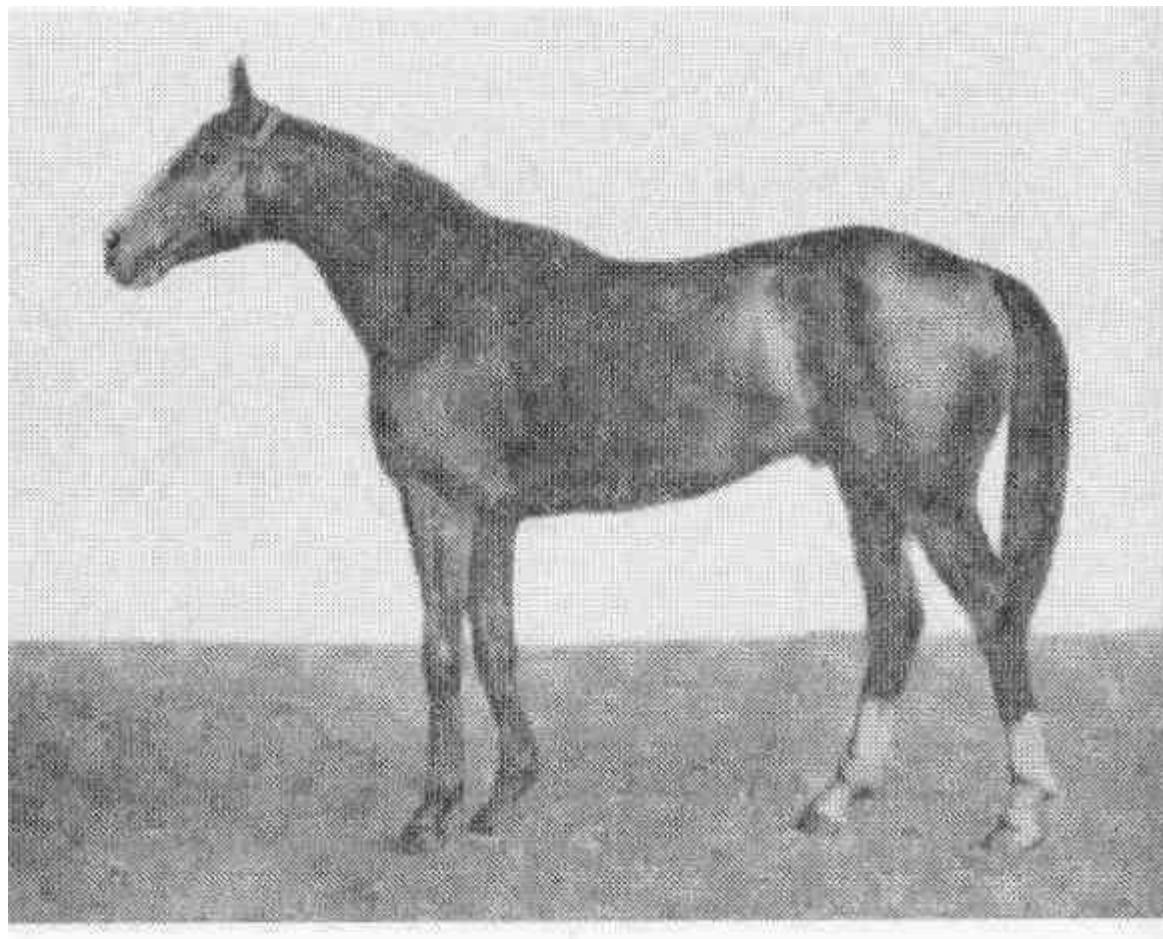
- В зоне полупустынь формировались узкотелые длинноногие лошади сухой и нежной конституции с тонким костяком, легкой головой, узкой лицевой частью черепа, тонкой кожей, слабой оброслостью туловища.



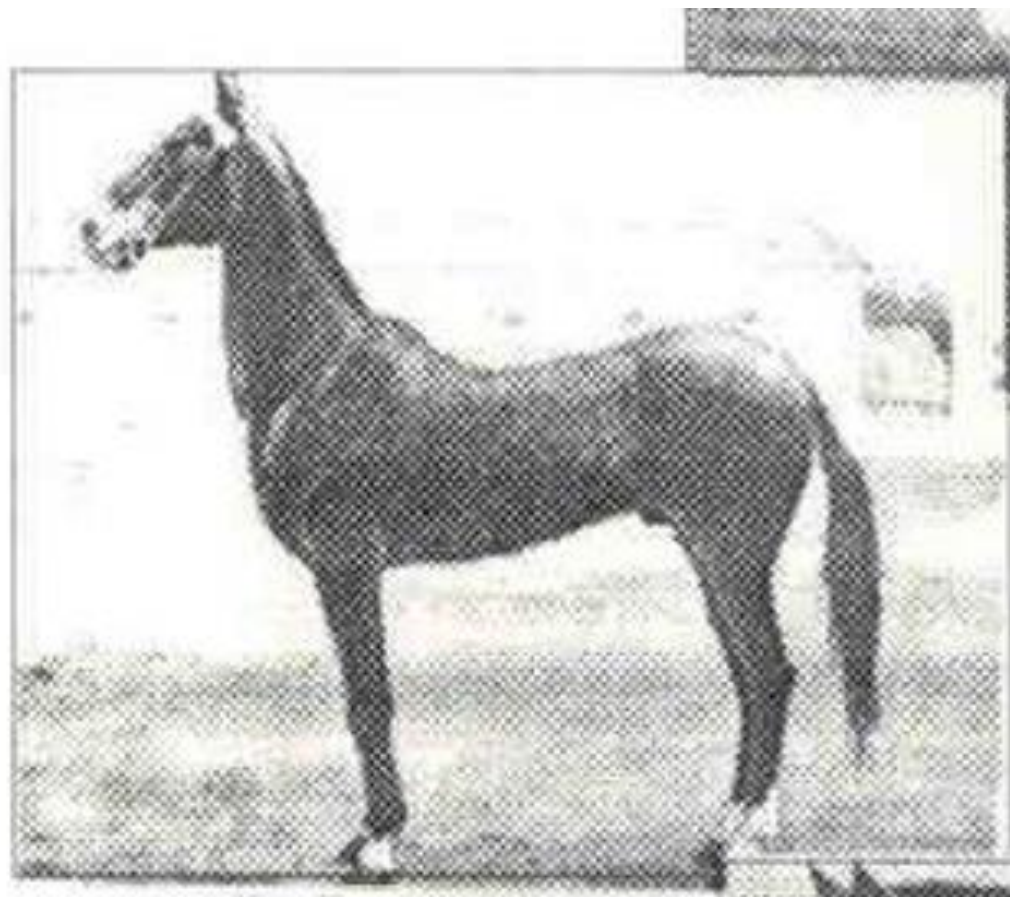
- **В зоне резко континентального степного климата, где жаркое лето и холодная малоснежная зима, образовался другой экологический тип лошадей - степной. Эти лошади ширококотелы, с короткими конечностями, большой головой, толстой кожей; они быстро нажировываются и обрастают густым волосом.**



- **Конституция степных лошадей грубая и плотная; животные отличаются плодовитостью и молочностью.**



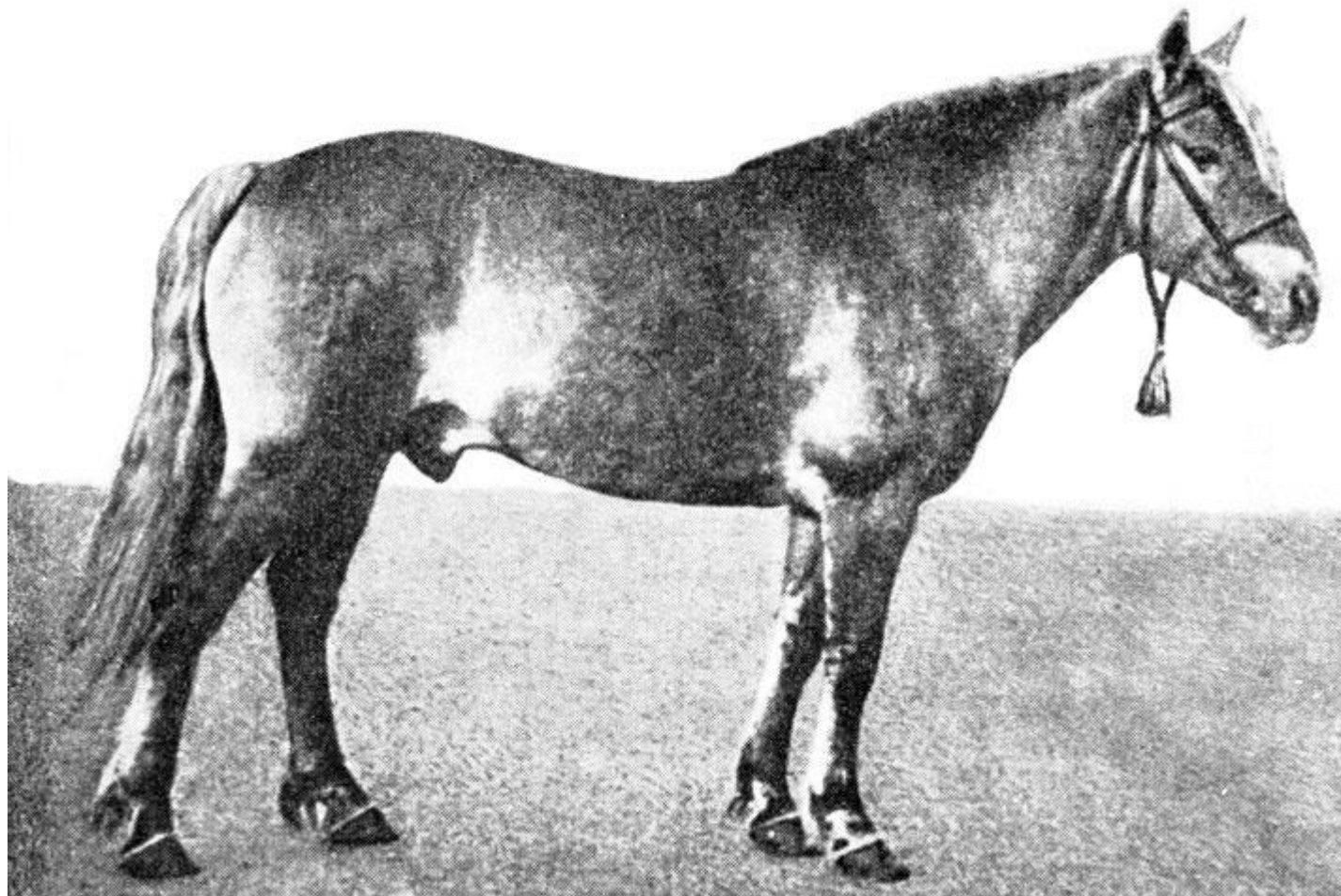
- **В горных районах** складывался особый экологический тип, который характеризуется небольшим ростом, удлинненным туловищем, облегченной головой; сухими, прочными конечностями, часто спущенным крупом, копытами правильной формы, с крепким рогом. Конституция крепкая, плотная.



- **В условиях холодного и влажного климата формировались северные лесные лошади. Эти животные массивны, широкоотелы, с короткой головой при прямом профиле и широкой лицевой частью; с густым шерстным покровом; копыта у них широкие.**



- Конституция лесных северных лошадей грубая, плотная.



4. Аллюры лошадей.

Аллюрами называют различные способы передвижения лошади.

По скорости поступательного движения аллюры
подразделяют на
медленные (шаг и хода) и
быстрые (рысь, иноходь и галоп).

Аллюры делят также на естественные и искусственные.

Естественными называют аллюры, которыми лошадь передвигается без специального обучения (**шаг, хода, рысь, иноходь и галоп**).

К естественным аллюрам условно относят и **прыжок** - сложное однократное движение, состоящее из отталкивания, полета и приземления.

Искусственные аллюры вырабатывают развитием и закреплением условных рефлексов управления шагу специфическими движениями лошади.

К ним относят **испанский шаг и испанскую рысь, пируэты, пассаж, пиаффе, курбет, крупаду, каприоль и др.**

Шаг относится к медленным аллюрам с двух- и трехкопытным опиранием о землю в четыре темпа (четыре последовательных удара о землю).

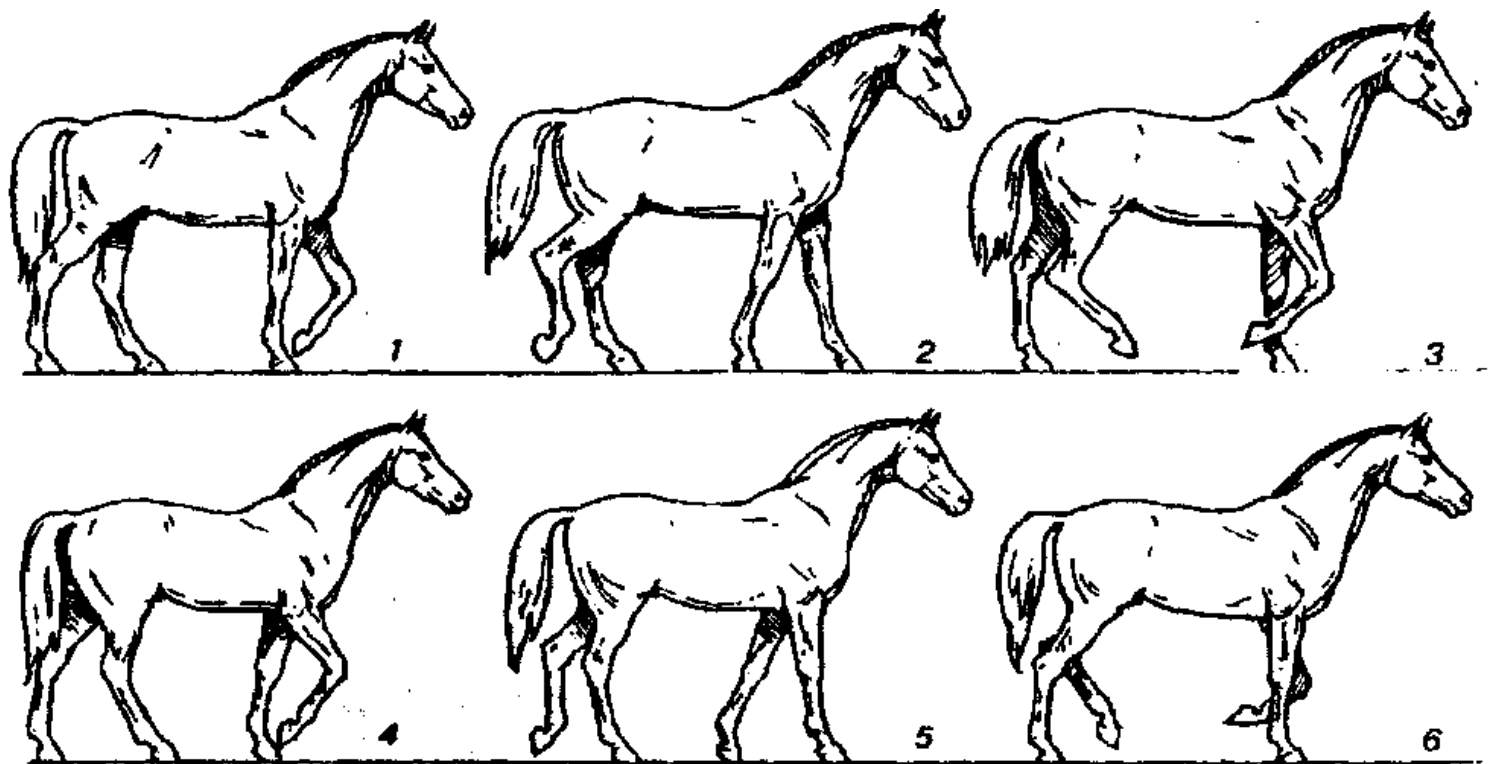
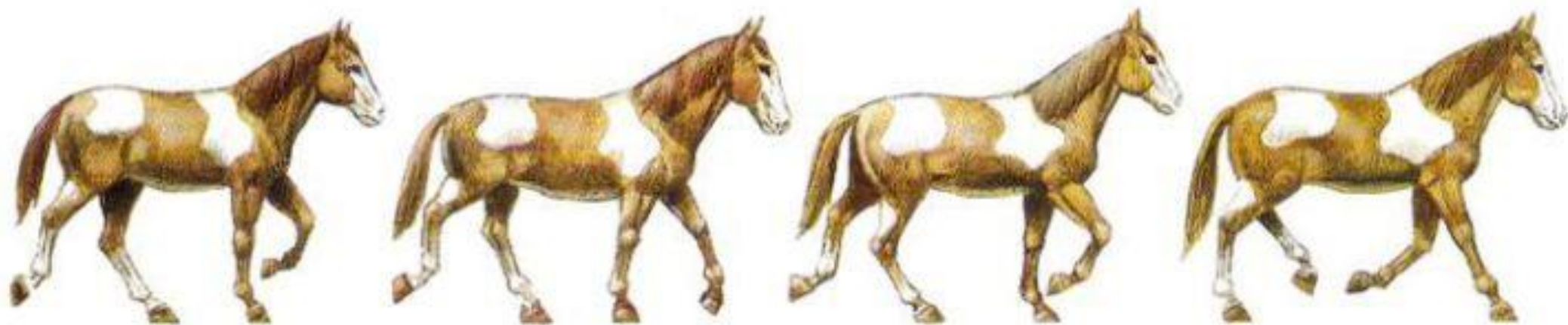


Схема движений лошади на шагу (1—6 — последовательность перемещения конечностей)

Шаг



Хода - медленный аллюр, но быстрее шага.

Конечности лошади почти одновременно переставляются (односторонне и по диагонали) с четырьмя ударами о землю с неравномерными промежутками.

Рысь - быстрый аллюр с двухкопытным диагональным опиранием о землю в два темпа и с фазой безопорного движения.

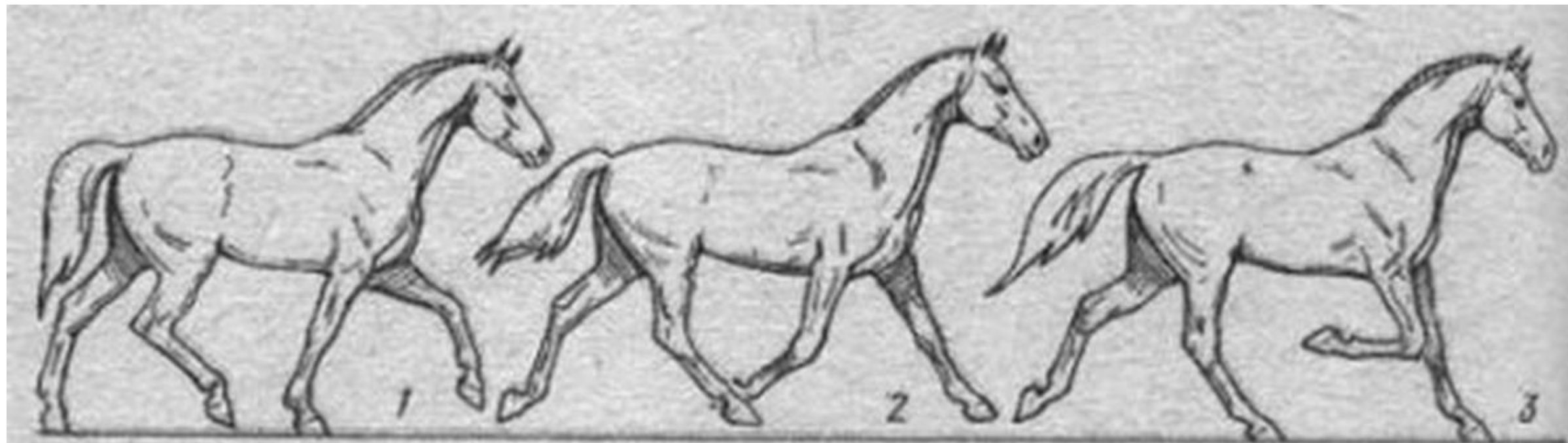
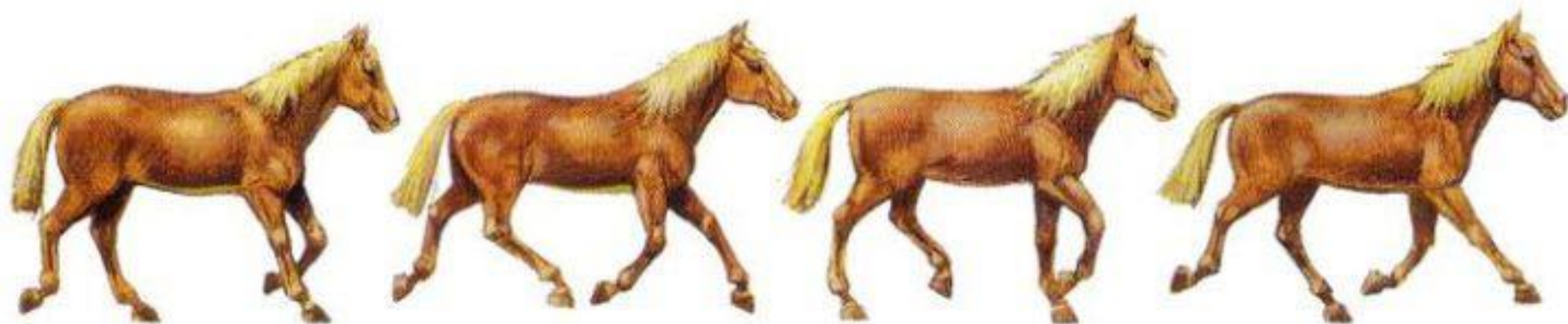


Схема движения лошади на рыси (1—3 — последовательность перемещения конечностей)

Рысь



Рысь подразделяют на трот, размашку, мах и резвую.

Трот - замедленная и укороченная рысь; фаза безопорного движения на тихом троте может отсутствовать. При ускоренном свободном троте расстояние в 1 км лошадь проходит за 3-3,5 мин.

Размашка - легкая спокойная рысь, но более скорая, чем трот (1 км за 2,5-3 мин); мах - еще более скорая рысь, 1 км лошадь проходит за 2-2,5 мин и быстрее.

Резвая рысь-предельная резвость при езде на приз с максимальной фазой безопорного движения.

Иноходь - быстрый аллюр с двухкопытным боковым (односторонним) опиранием в два темпа с фазой безопорного движения.

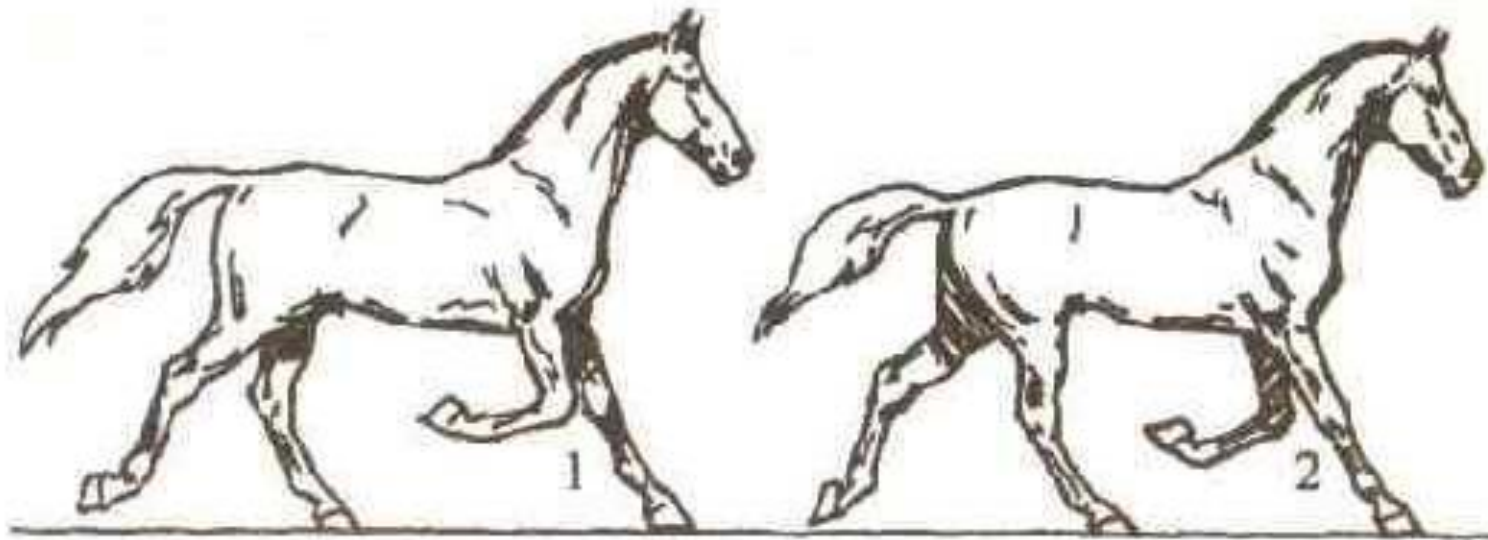
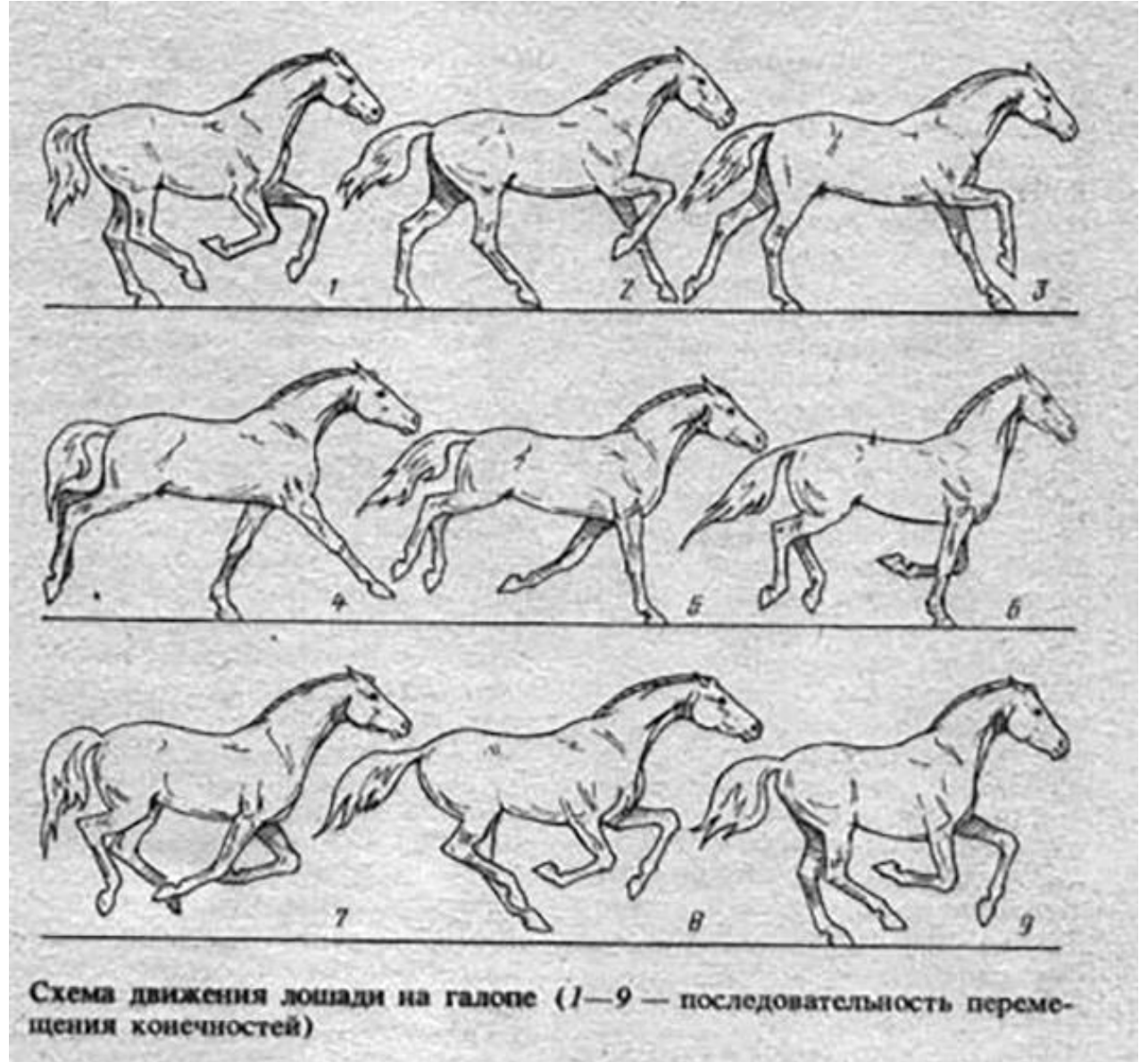


Схема движения лошади на иноходи (1-2 последовательность перемещения конечностей)

Галоп - самый резвый скачкообразный аллюр в три темпа с фазой безопорного движения.



Различают следующие виды галопа:

манежный (короткий),

полевой или кентер

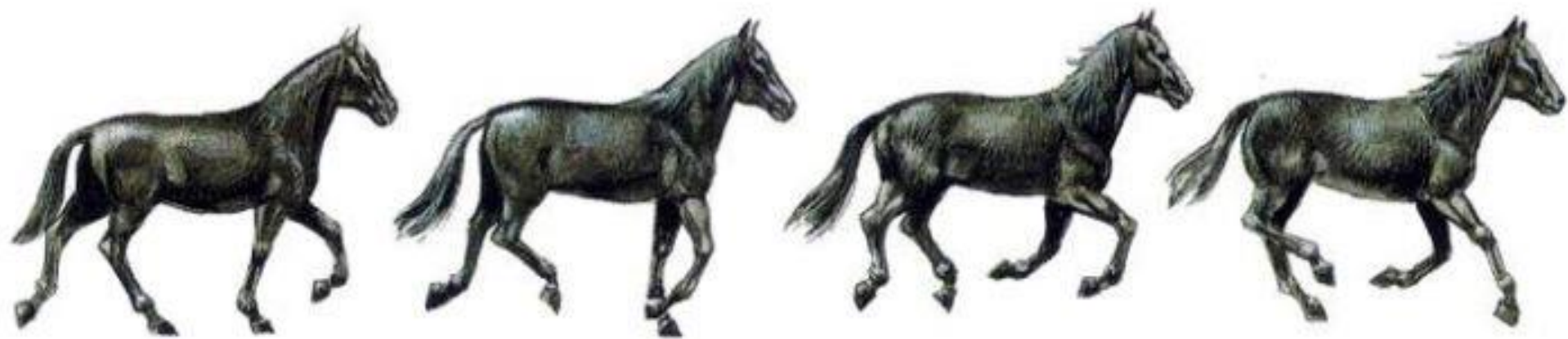
резвый (карьер).

Манежным (коротким) называют галоп на небольшой скорости (до 300 м за 1 (по кругу)).

Полевым (кентер) называют «галоп в руках», являющийся основным аллюром при тренинге скаковых лошадей. Скорость полевого галопа 6-8 м.

Резвый галоп (карьер) характеризуется максимальной скоростью движения лошади, превышающей на скачках 1 км за 1 мин. Мировой рекорд скорости резвого галопа (карьер) - 1 км за 53,6 с.

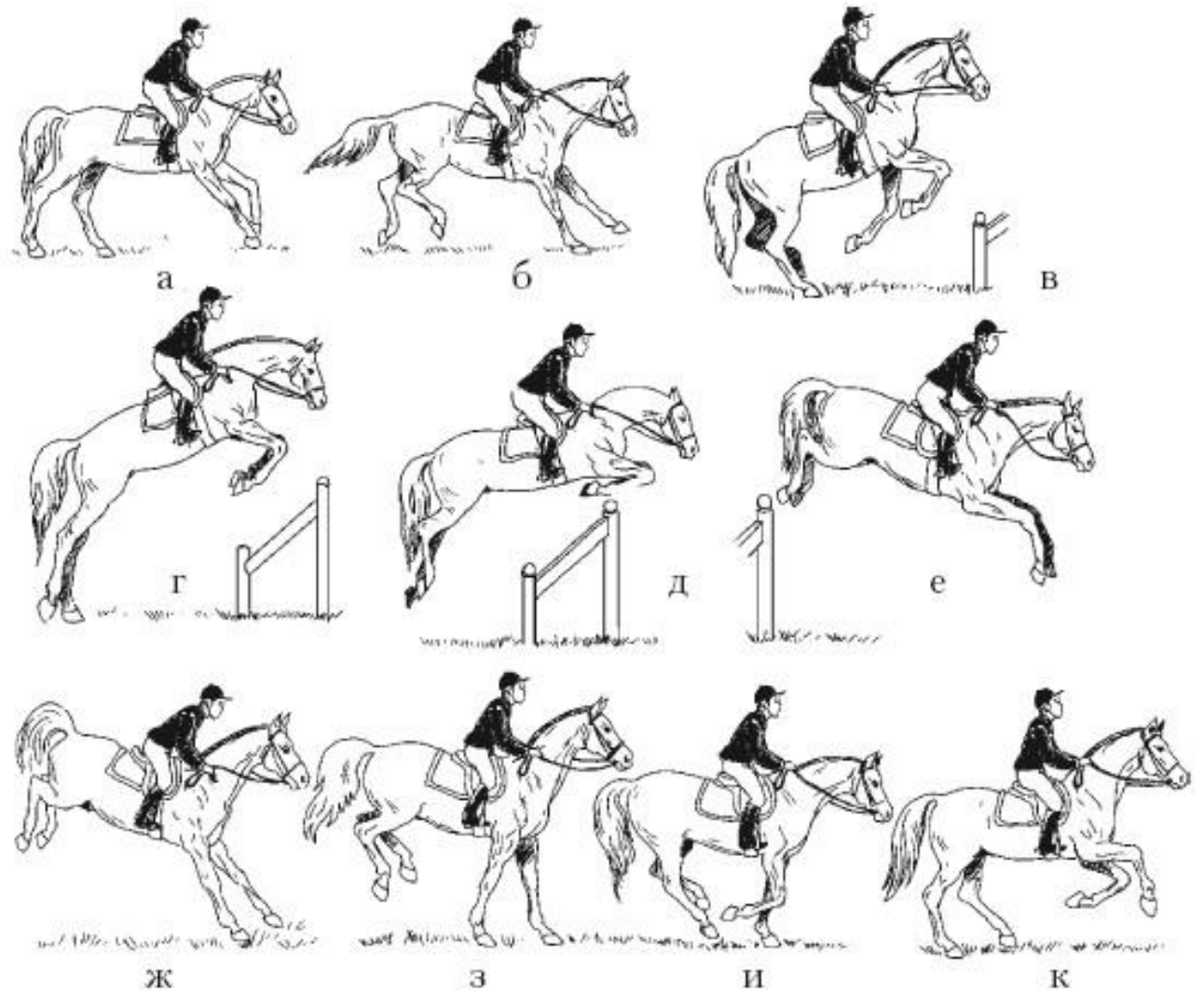
Кентер(укороченный галоп)



Полевой галоп



Прыжок - естественный аллюр, по характеру движения близкий к галопу.



К нежелательным аллюрам относятся:

притолочка – усиленное толкание одной задней конечности;

закачка - качание задом из-за разного темпа движения задних и передних конечностей;

сорочья рысь - скачок задними конечностями для восстановления темпа движения;

накидка - скачок передними конечностями, выкидывание передних конечностей в стороны и переплетение передними конечностями.

ИСКУССТВЕННЫЕ АЛЛЮРЫ

Пассаж

Испанский шаг

Пиаффе



Пассаж



Пиаффе



Испанский шаг и испанская рысь

