

3. Создание первых конных заводов.

Один из первых отечественных конных заводов был основан при Иване Третьем в подмосковном селе Хорошеве.

Цель разведения - получение улучшенных русских лошадей крупного роста *«боярские лошади»*.

В начале XVII веке насчитывалось 13 конюшен, а затем 16.

Огромное поголовье лошадей содержали народы, населявшие окраины России: Украину, Дон, Кубань, восток – это Урал и Сибирь.



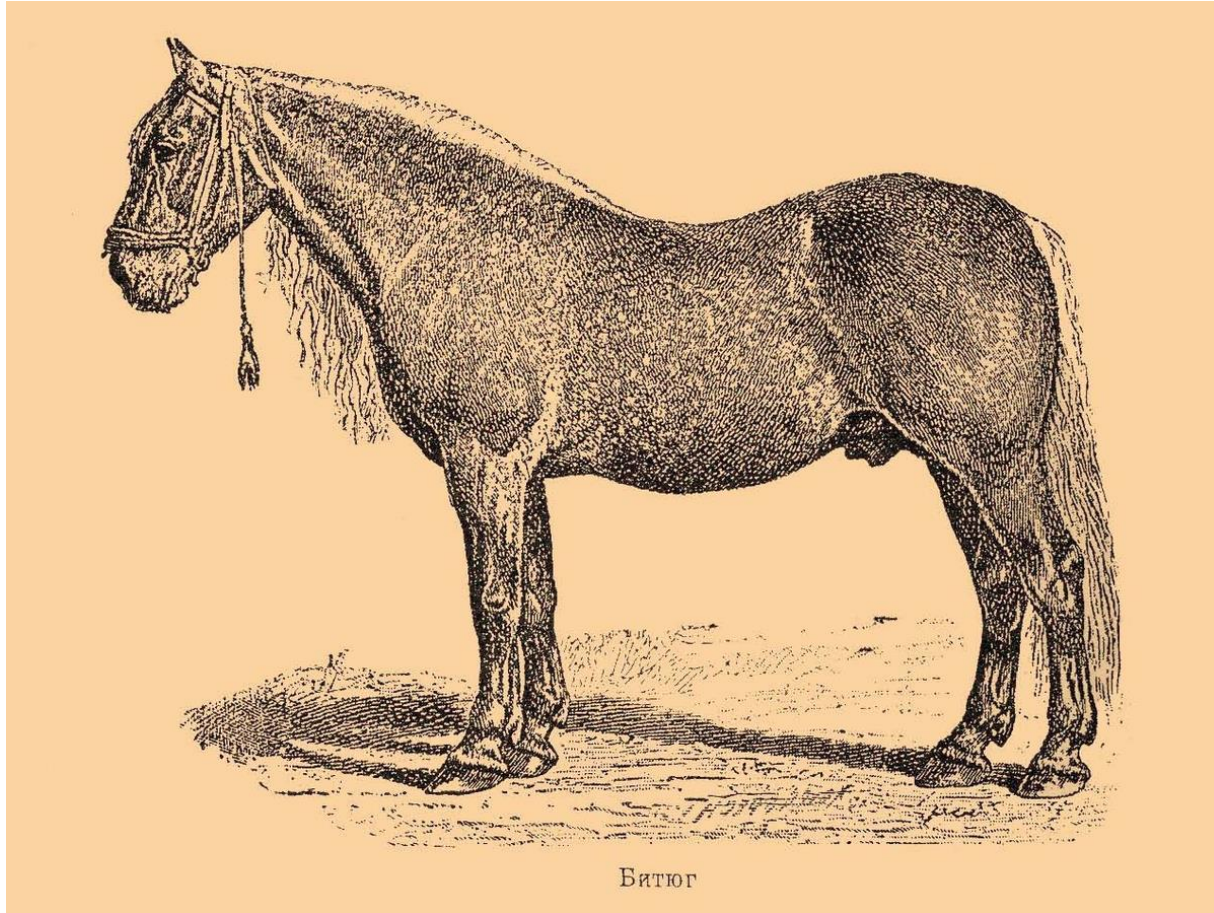


Войны, которые вела Россия при Петре I, требовали конских пополнений.

Строительство столицы Санкт - Петербурга, Кронштадской крепости – требовали больше лошадиной силы.

Вследствие этого конные заводы пришли в упадок.

Постепенно исчезла порода русских (боярских) лошадей.



XVIII веке начали принимать меры по восстановлению конных заводов.

Был основан завод в селе Бобровском на р. Битюг в Воронежской области.

Здесь была выведена русская утяжеленная рабочая порода — *битюгская*.

В 1739 году было основано десять новых конных заводов:

Бронницкий,

Хорошевский,

Павшинский,

Гавриловский,

Даниловский,

Сидоровский (Костромской уезд),

Всегоднический (Владимирская губерния),

Скипинский (Рязанская губерния),

Богородицкий (Тульская губерния),

Шелковский



**В создании первых
отечественных заводских пород
нужно отметить деятельность
Орлова – Чесменского А.Г.**

Орлов – Чесменский А.Г.

Первые отечественные ипподромы



1834 год – год основания Центрального Московского ипподрома

**В России действовала *система государственного конезаводства*,
включавшего шесть конных заводов**

Хреновский

Деркульский

Новоалександровский

Лимаревский

Стрелецкий

Яновский

Лавровский завод рысистых лошадей (Тамбовская губерния)

20-е годы XX столетия характеризуются становлением российского коневодства



В 1930 году был образован первый всесоюзный научно-исследовательский институт коневодства

**Создавались военно-ремонтные конезаводы, например,
им. Буденного (донские лошади),
им. Фрунзе (черноморские).**

**С 1935 г. организовались государственные племенные
рассады коневодства:**

Кировоградский,

**в Ростовской области – Сальский, Курский, Горьковский
и Мордовский**

В начавшейся Великой Отечественной войне потери лошадей были огромны.



После войны с 1945 – 1953 год шло активное восстановление коневодства.

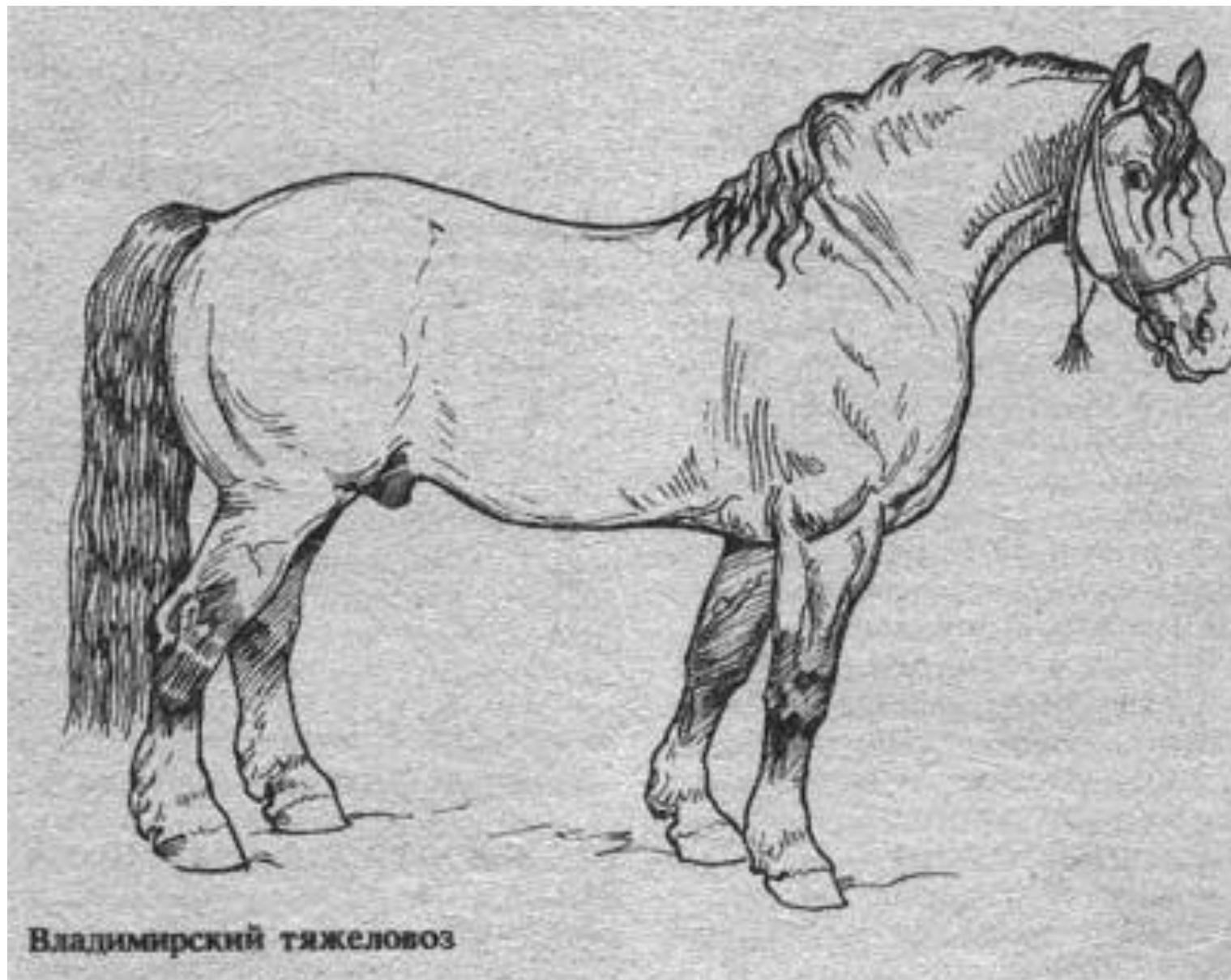


**В стране насчитывалось
160 крупных конных заводов 147
заводских конюшен
63 госплемрассадника
более 5 тысяч племенных конеферм
примерно 100 ипподромов**



Первой отечественной породой стал русский рысак





Владимирская тяжелоупряжная порода



Буденовская порода



Терская порода



Торийская порода



Кустанайская порода



Латвийская упряжная порода

В 1952 году утверждены породы: русский и советский тяжеловозы



Русский тяжеловоз

Новоалександровский завод (Ворошиловградской области) Кудринский (Пермской) Красноармейский (Свердловской)



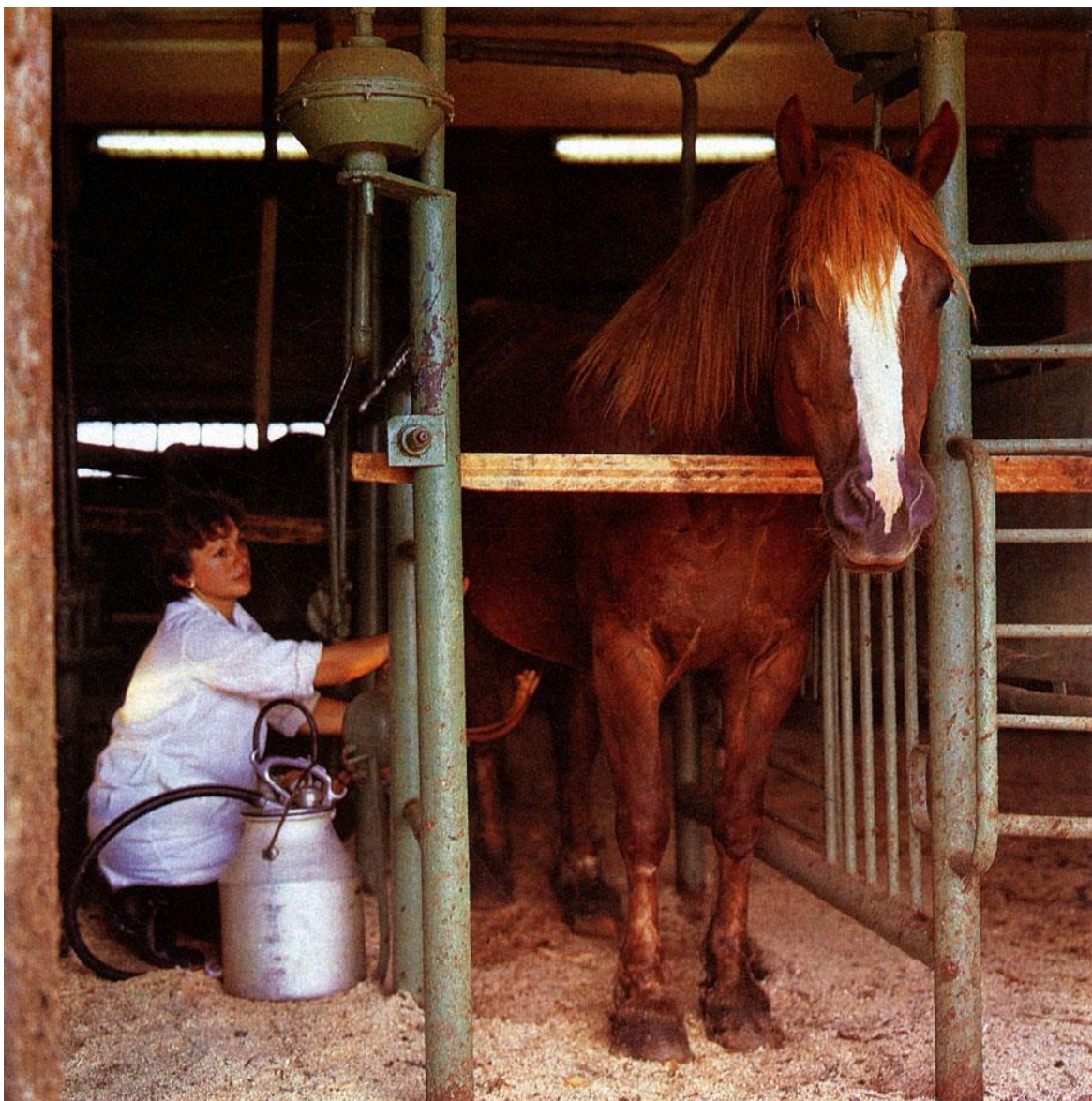
Советский тяжеловоз

Выведен в Починковском и Мордовском конных заводах

***В 50-х годах оснащение сельского хозяйства механическими двигателями уменьшало участие лошадей в различных работах.**

***Происходило развитие конного спорта**





Молочное коневодство



Мясное коневодство



Кумысоделие



**Мясное коневодство развивалось в
Казахстане,
Киргизии,
Бурятии,
Якутии.**



Производство кумыса велось в Киргизии и Башкирии



***В границах нынешней России в начале века насчитывалось 20,2 млн. лошадей**

***В период гражданской войны поголовье лошадей было частично истреблено и сократилось до 12,6 млн. голов**



Буденный в годы гражданской войны.

- ☐ В период НЭПа поголовье лошадей к 1929 году составило 18,1 млн.
- ☐ Процессы, связанные с раскулачиванием крестьянства привели в 1935 году к сокращению голов до 8 млн.
- ☐ В предвоенную пятилетку было вновь частичное восстановление численности лошадей, 1941 году – 11,3 млн. лошадей.
- ☐ В Великую Отечественную войну численность достигла в 1946 году – 5,2 млн.
- ☐ В послевоенные годы меры принятые по развитию коневодства обеспечили к 1954 году увеличение числа лошадей до 8,1 млн.
- ☐ Затем поголовье неуклонно сокращалось. В 1965 году насчитывалось – 4 млн. лошадей, в 1975 – 3,1 млн., а в 1980 осталось всего 2,5 млн.
- ☐ В 1981 году численность стабилизировалась – 2,6 млн. голов.