

Происхождение, эволюция, одомашнивание и преобразование лошади

- 1. Происхождение и эволюция лошадей**
- 2. Одомашнивание лошади**



По зоологической классификации *домашняя лошадь*, ее дикие предки, вымершие и ныне живущие сородичи относятся
к отряду непарнокопытных (*непарнопалых*),
к семейству лошадиных (*Equidae*),
к роду лошадей (*Equus*).

*Род лошадей объединяет четыре подрода:
настоящих лошадей (E. equus),
полуослов (E. hemionus),
ослов (E. asinus) и
зебр (E. hipprotigris),
каждый из которых включает по несколько
ВИДОВ.*

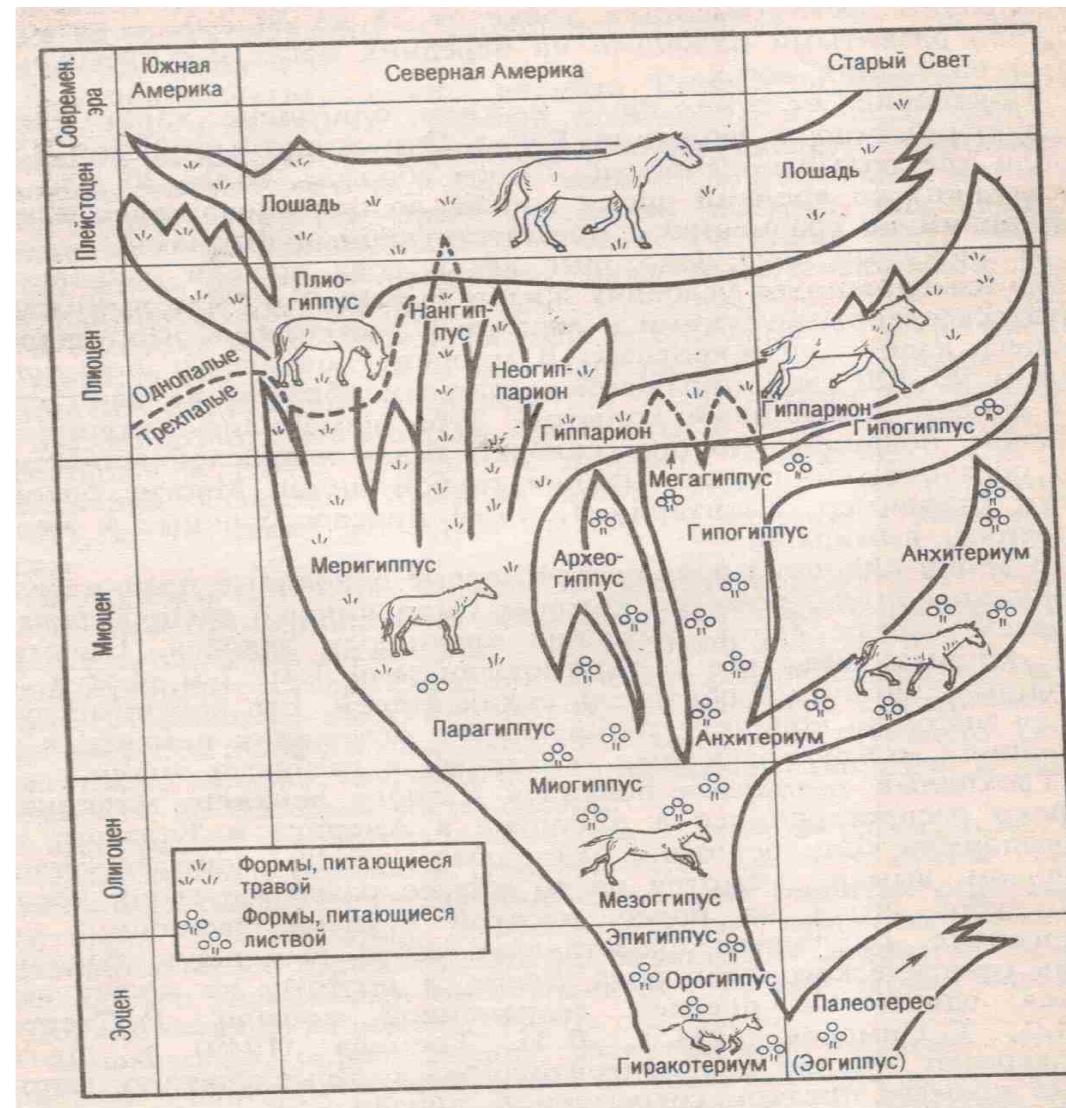
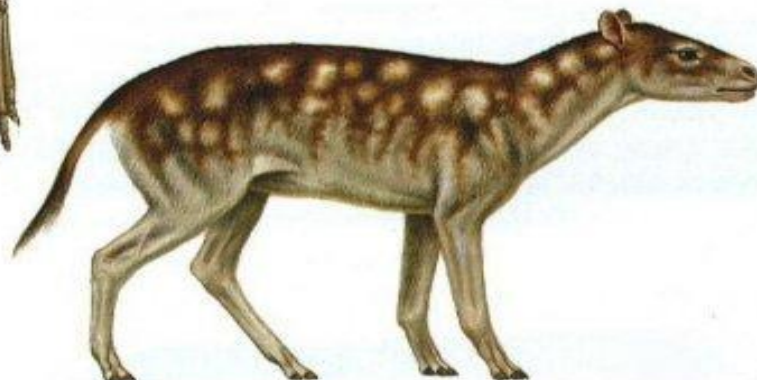
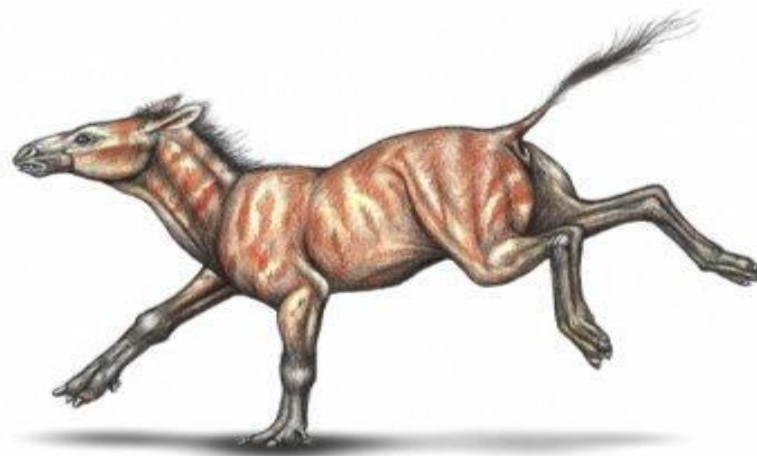


Схема эволюции лошади
(по данным В. О. Витта, О. Л. Желиговского и др., 1964)

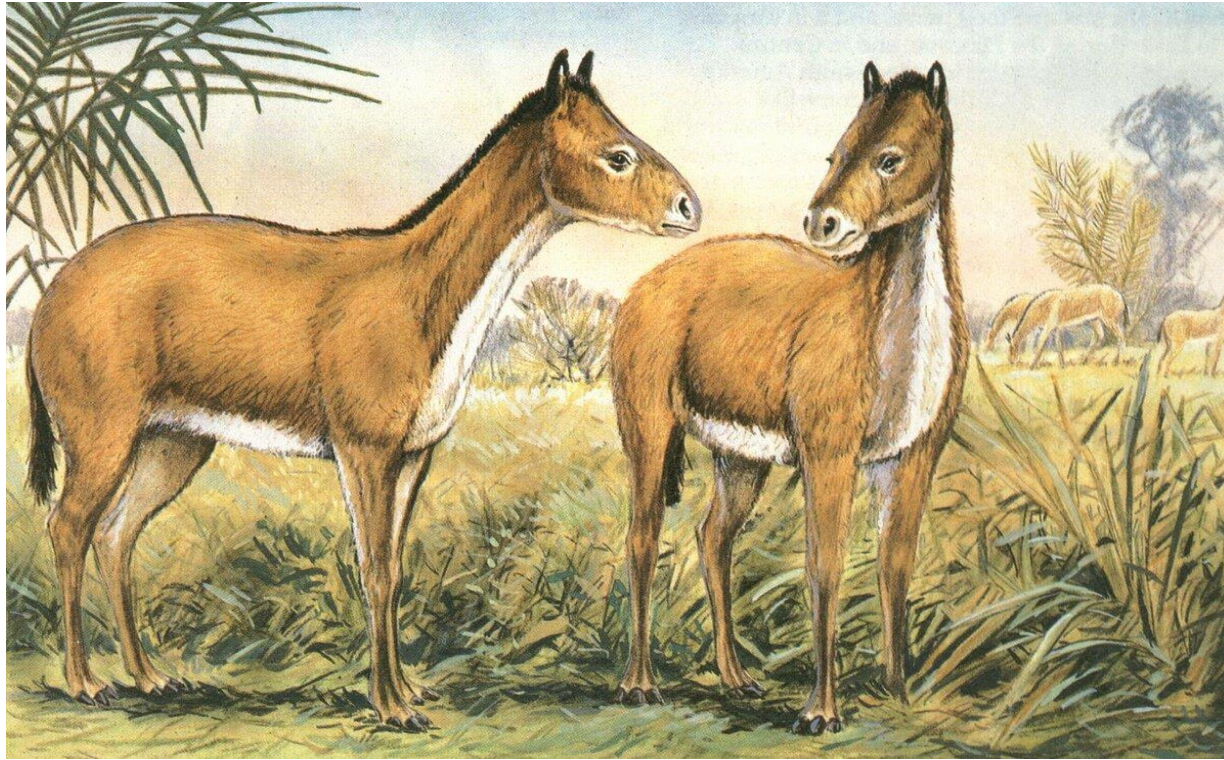


зогиппус



хиракотериум

В Западной Европе - хиракотериум, а в Северной Америке - зогиппус были животными небольшого роста (высота в холке от 25 до 56 см), с четырьмя хорошо развитыми пальцами на передних ногах и с тремя пальцами на задних ногах.

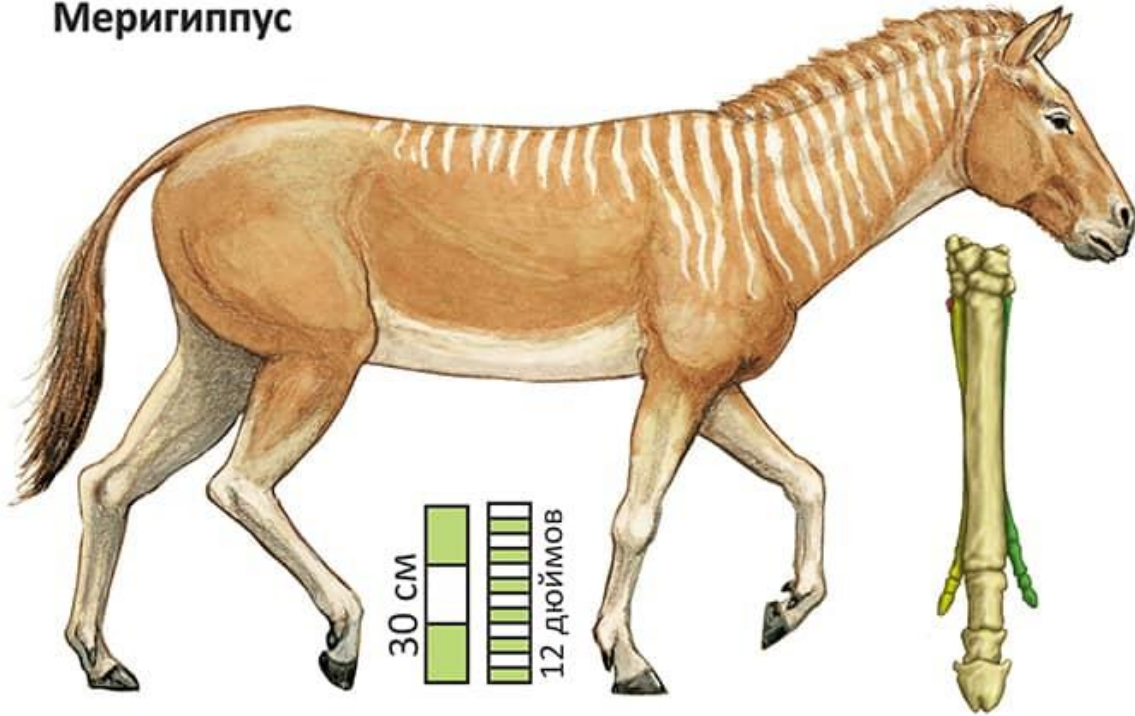


Мезогиппус

*Появление мезогиппуса
в нижнем олигоцене
характеризует следующий
этап в эволюции Equus.*

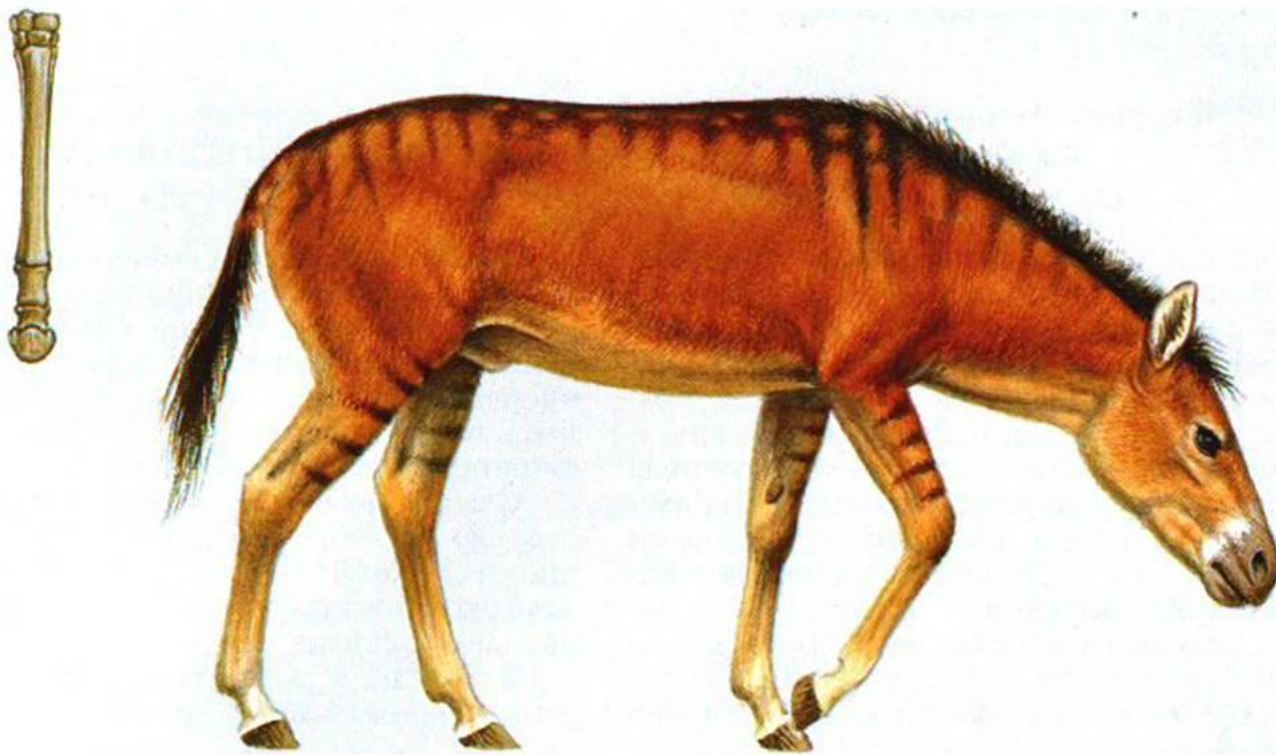
**Эти животные ростом 45 см
имели трехпалые конечности.
Таким образом, более 30 млн
лет, прошедших со времени
эпохи эоцена до олигоцена,
внесли мало изменений по
сравнению с предшествующими
формами.**

Меригиппус



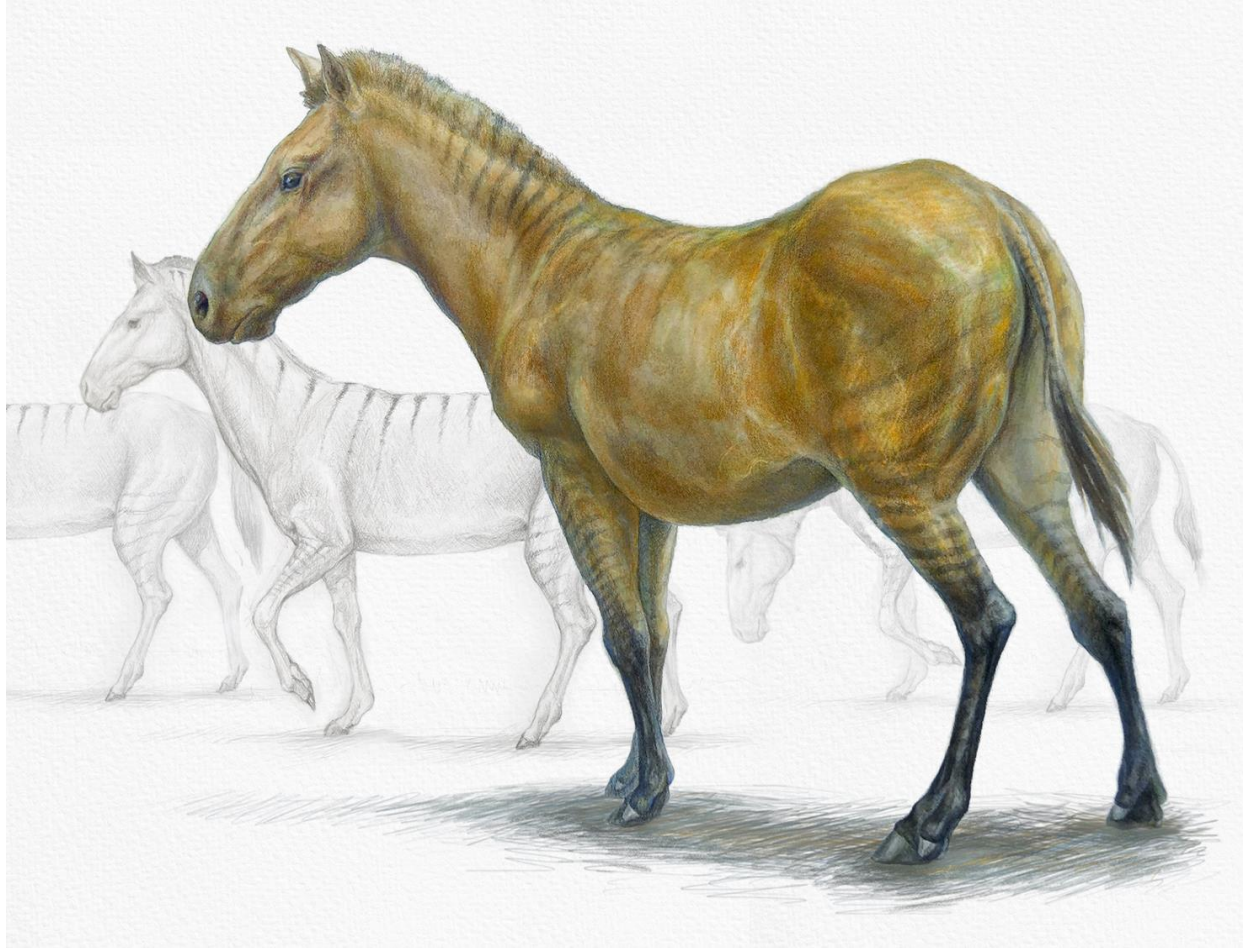
В миоцене появляется меригиппус ростом 90-120 см, опиравшийся главным образом на один средний палец, снабженный копытом.

Зубы изменились: удлинились коронки, появились мощные складки эмали и прослойки цемента, что обеспечивало пережевывание грубой пищи. Многие боковые ветви (например, анхитериум), хуже приспособленные к новым условиям, вымирали.



В эпоху плиоцена появляются первые однопалые предки лошади - плиогиппусы, потомки которых были широко распространены по всем частям света, вытеснив трехпалых эквидов.

Плиогиппус – крупное животное с редуцированными 1-м, 2-м, 4-м и 5-м пальцами, типичный обитатель сухих степей. Его коренные зубы имели высокую коронку, значительные отложения цемента в углублениях между развитыми складками и гребнями эмали.



Трехпалый гиппарион

Трехпалый гиппарион появился в эпоху верхнего миоцена и широко распространился в плиоцене в Америке и Евразии, но, не выдержав конкуренции с однопалым предком лошадей - плиогиппусом, вымер, несмотря на то что по развитию своих коренных зубов стоял на более высокой ступени эволюции, чем плиогиппус. Гиппарион представляет собой вымершую боковую ветвь генетического ряда рода *Equus*, а поэтому не может считаться одним из предков современной лошади.

В течение четвертичного периода Европа перенесла четыре оледенения, вызвавших сильные изменения в растительном и животном мире.

В Америке было найдено больше ископаемых останков предков лошадей, а так как в третичном периоде Северная Америка была соединена перешейком с Азией (на месте Берингова пролива), то предполагают, что лошади произошли в Америке и затем переселились в Азию, Европу и Африку.

Вследствие сплошного оледенения Северной Америки дикие эквиды там погибли, и до XV в. ни диких лошадей, ни других эквидов в Америке не было.

**В верхнем плиоцене (5 млн. лет назад) Старый Свет
был заселен первыми однопалыми лошадьми**

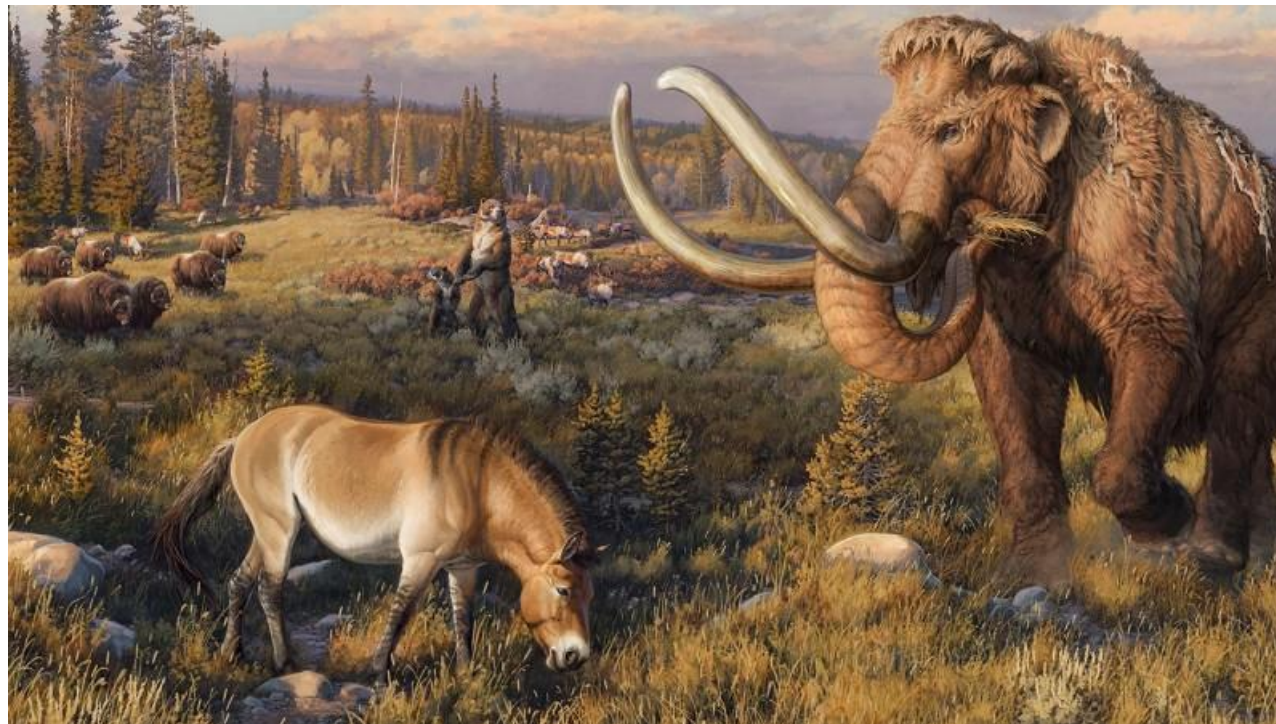


В Европе, в плейстоцене, когда наиболее резко изменились климат и ландшафт, сложился подвид настоящих лошадей, например, полуослы и лошадь Пржевальского.

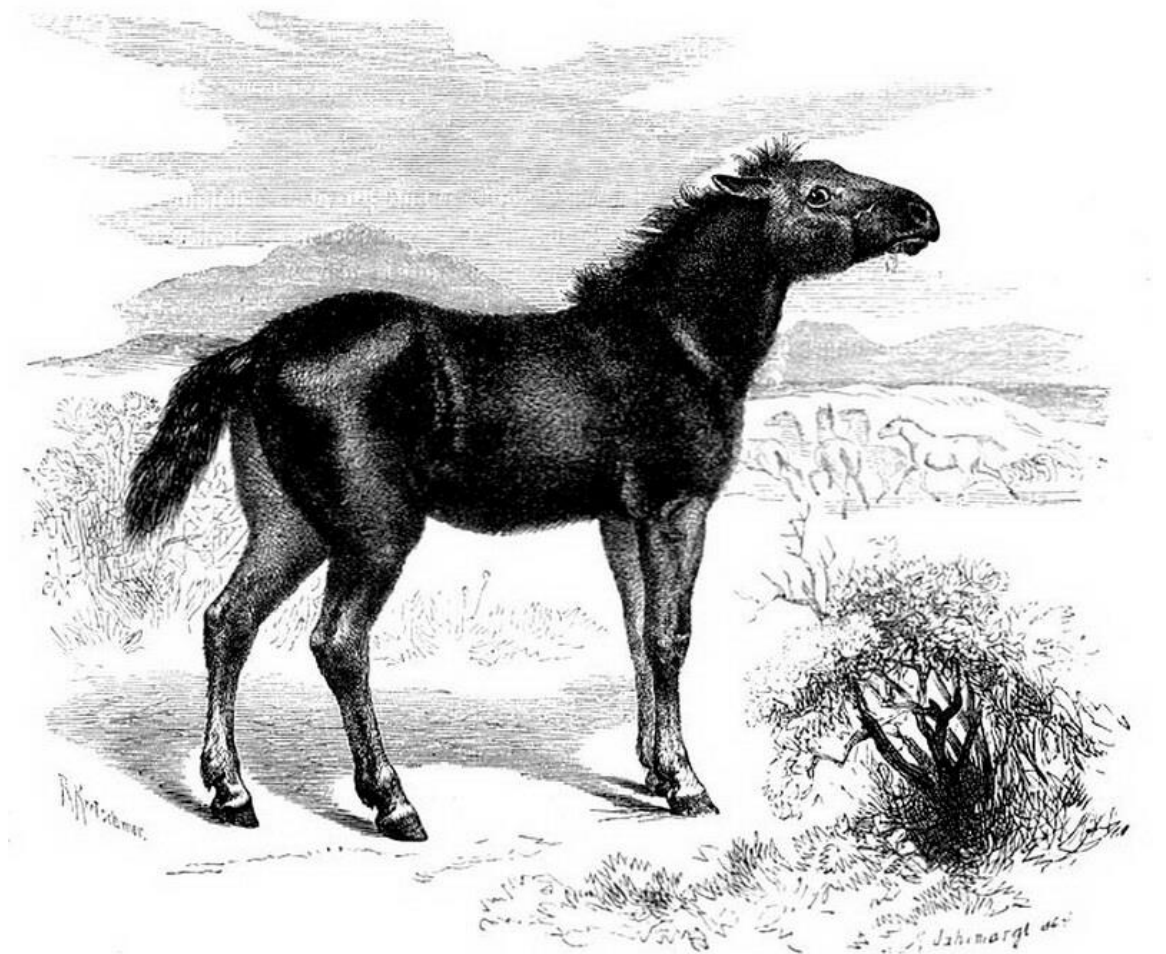


Лошадь Пржевальского

В позднем плейстоцене Европы значительное изменение форм лошадей происходило в связи с эпохами похолодания, когда появились крупные и массивные ширококостные (широконогие) формы, а в эпохи потеплений - легкие и тонконогие формы.



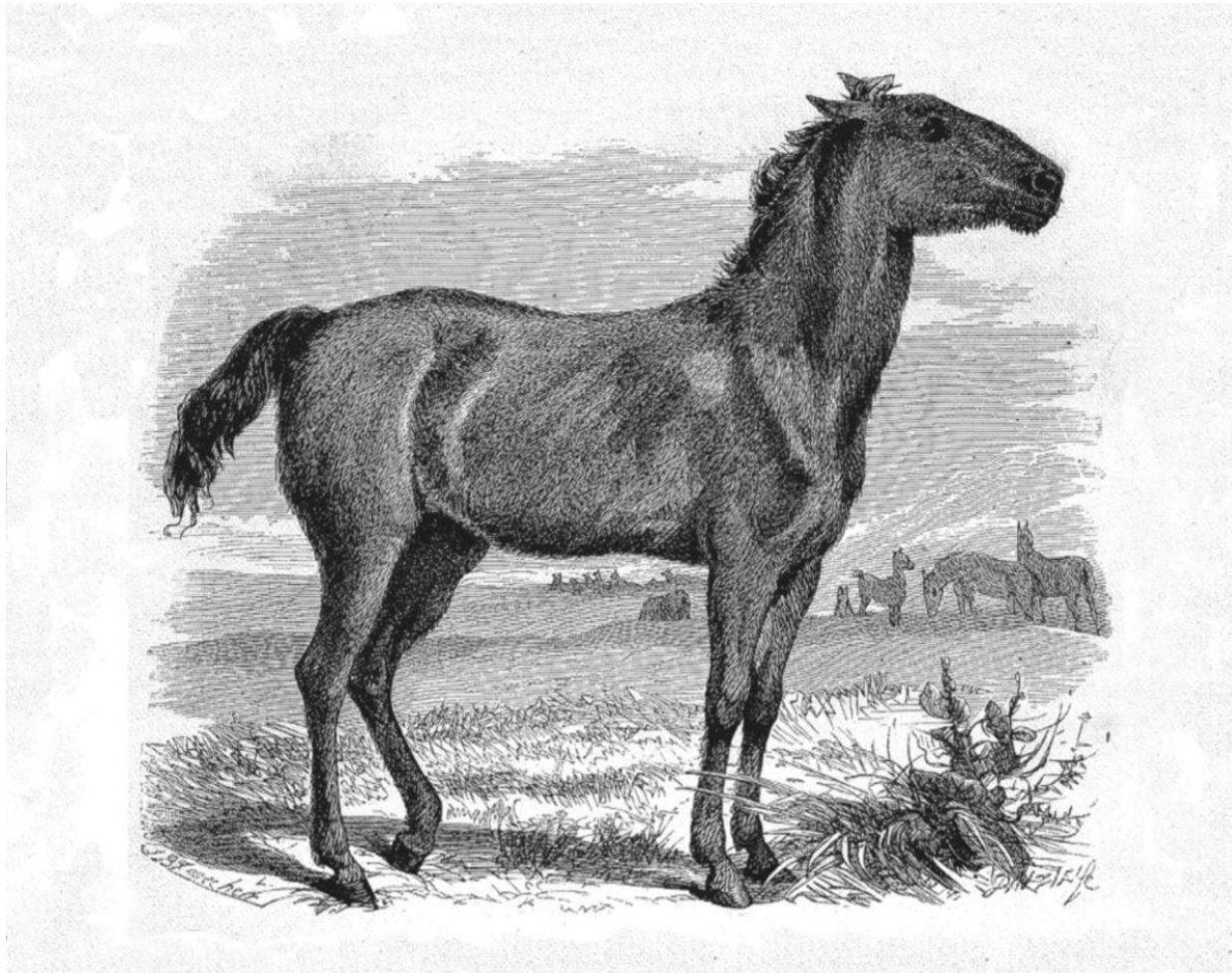
**Ныне всех лошадей Европы и Северной Америки
начиная с раннеплейстоценовых обычно объединяют в
один вид *E. Caballus*.**



В Европе, Азии и Африке под влиянием различных условий жизни возникли новые формы эквидов, из которых в дальнейшем сформировались существующие до наших дней четыре подрода *Equus*:

**ослы,
полуослы,
лошади и
зебры.**

В диком состоянии сохранилась лишь лошадь Пржевальского, а другой представитель дикой лошади - тарпан был истреблен еще в прошлом веке.



Тарпан

К семейству лошадиных относят собственно лошадей, зебр, полуослов и ослов.



Полосатые лошади Африки



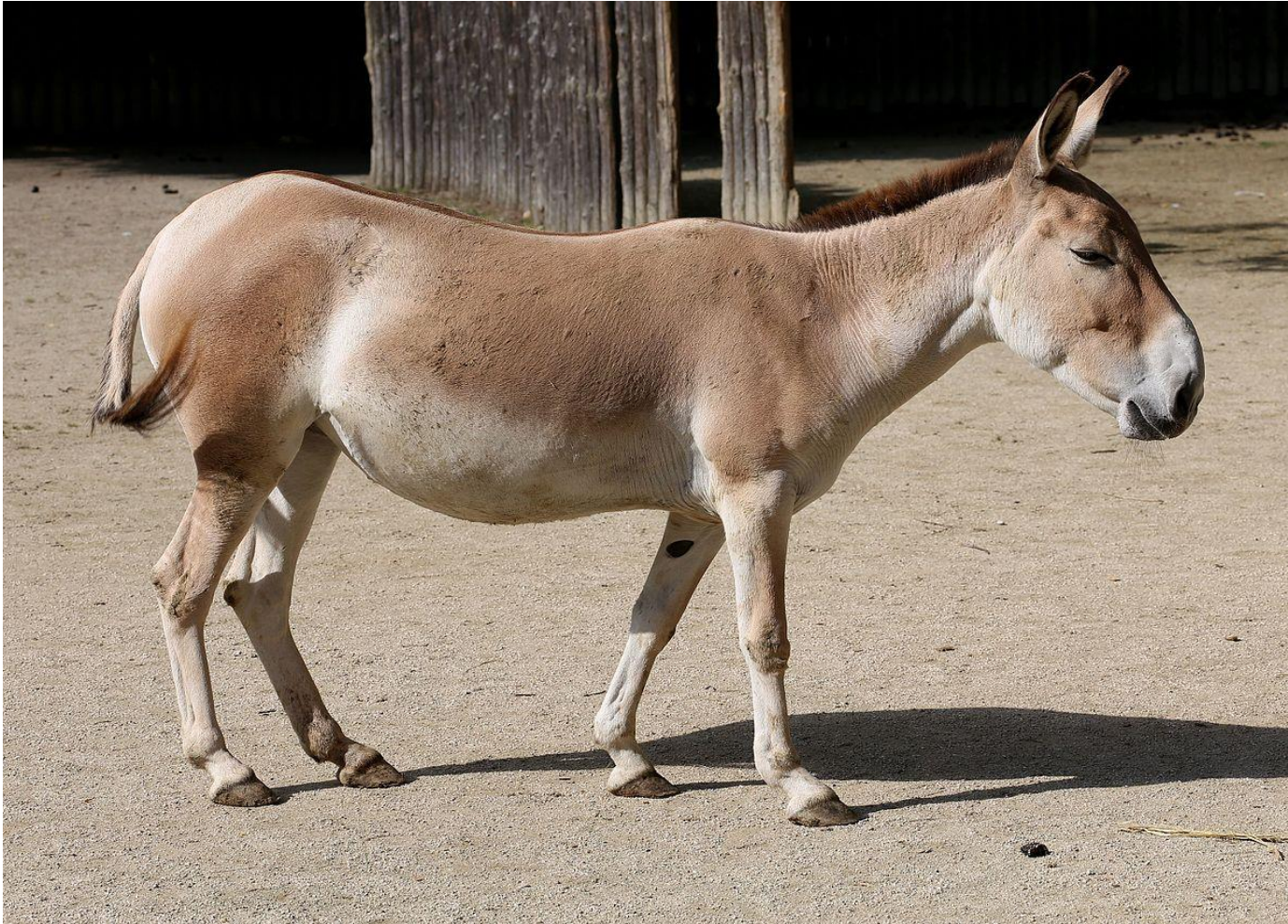
Дикий осел

Подрод полуослов представлен несколькими видами, из которых *к и а н г* - самое крупное животное (высота в холке около 130-140 см); кианги обитают на плоскогорьях Юго-Западного Китая и Тибета.



К и а н г

О н а г р встречается редко, причем только в диком состоянии, в Иране, Афганистане и юго-восточной части Туркмении. Высота онагра в холке 116-130 см.



О н а г р

Кулан - он больше похож на лошадь, чем на осла.



Кулан

Подрод лошадей (Equus Caballus) включает быстро исчезающий вид диких лошадей Пржевальского

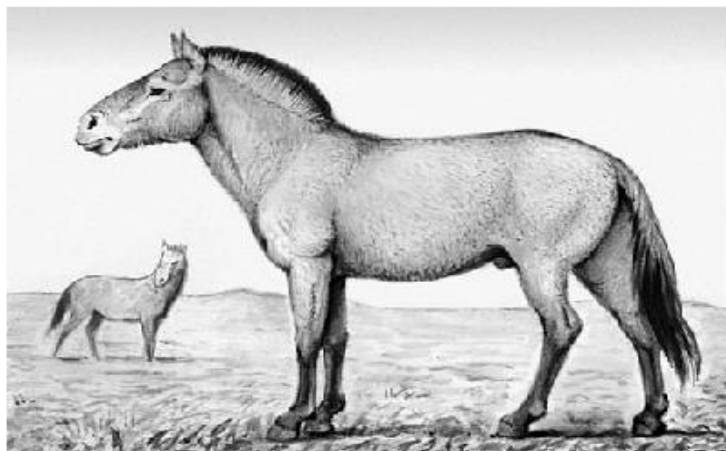


Лошадь Пржевальского

2. Одомашнивание лошади



**Одомашнивание
(доместикация)
лошадей
началось в
глубокой
древности.**



Процессы приручения и одомашнивания представителей семейства лошадиных происходили независимо в различных первичных очагах

Н. И. Вавилов называл два основных очага одомашнивания лошадей: юго-западно-азиатский и средиземноморский.

Приручение и одомашнивание диких лошадей первоначально осуществлялись в нескольких степных регионах Восточной Европы и в Азии, что привело к появлению разновидностей домашних лошадей на территории их распространения.

Одним из первых очагов domestikации лошадей обычно называют обширную территорию Средней Азии, прилегающую к рекам Амударье и Сырдарье.

Одомашнивание лошадей происходило также в лесных районах Азии и Европы.

В Якутии и на Урале найдены останки диких и домашних лошадей, отличавшихся от степных.

Ослы и онагры были одомашнены раньше лошадей, доместикацию которых относят к концу неолита - нового каменного века, то есть позднее одомашнивания собак, овец, коз и крупного рогатого скота.

Выявлена определенная последовательность в использовании лошадей, которое началось с охоты первобытного человека на диких лошадей с целью обеспечения себя мясом и молоком.

Для перевозки имущества люди вначале использовали крупный рогатый скот, а затем ослов и лошадей.

Доеение кобыл применялось скифами только в V в. до н. э., хотя маловероятно столь позднее включение кобыльего молока в пищу человека. Есть данные о том, что кочевники в I тысячелетии до н. э. умели готовить кумыс и высоко ценили его достоинства.

**Очень хорошо было развито
коневодство у кочевых народов.**

**Лошадь появилась в этих
государствах лишь за 2-1,5 тыс.
лет до н. э., после их завоевания
кочевыми народами.**



Кочевники использовали лошадей под верхом, сначала без седел и уздечки, о чем свидетельствуют изображения всадников на монетах III в. до н. э. и наскальные рисунки.

Использование лошадей в боевых колесницах было широко распространено в государствах Малой Азии, а затем в Древней Греции и Риме, что усиливало культ коня.



Первыми очагами образования древних специализированных пород верховых лошадей считают Мидию и Персию, где сформировались впоследствии туркменская и персидская лошади.



Персидская лошадь

В Центральной и Северо-Западной Европе использование лошадей не было специализированным. Была распространена преимущественно небольшая лесная лошадь.



При феодальном строе в период средневековья начался процесс специализации типа лошадей в направлении их укрупнения под всадника - тяжеловооруженного рыцаря. Потребовались легкие и резвые лошади, которые и были получены в результате скрещивания местных лошадей с лучшими восточными. Так, в Европе появились новые породы верховых лошадей, классическим представителем которых стала чистокровная верховая порода.



Чистокровная верховая порода

В этот период в Англии было выведено несколько конских пород - шайры, клейдесдали, суффольки.



Шайр



Клейдесдаль



Суффольк



Брабансон (бельгийская тяжеловозная)



Битюги



Голландская рысистая порода



**Орловский
рысак**



Американский рысак